

Rådhusparken Leknes

○ Intensjon

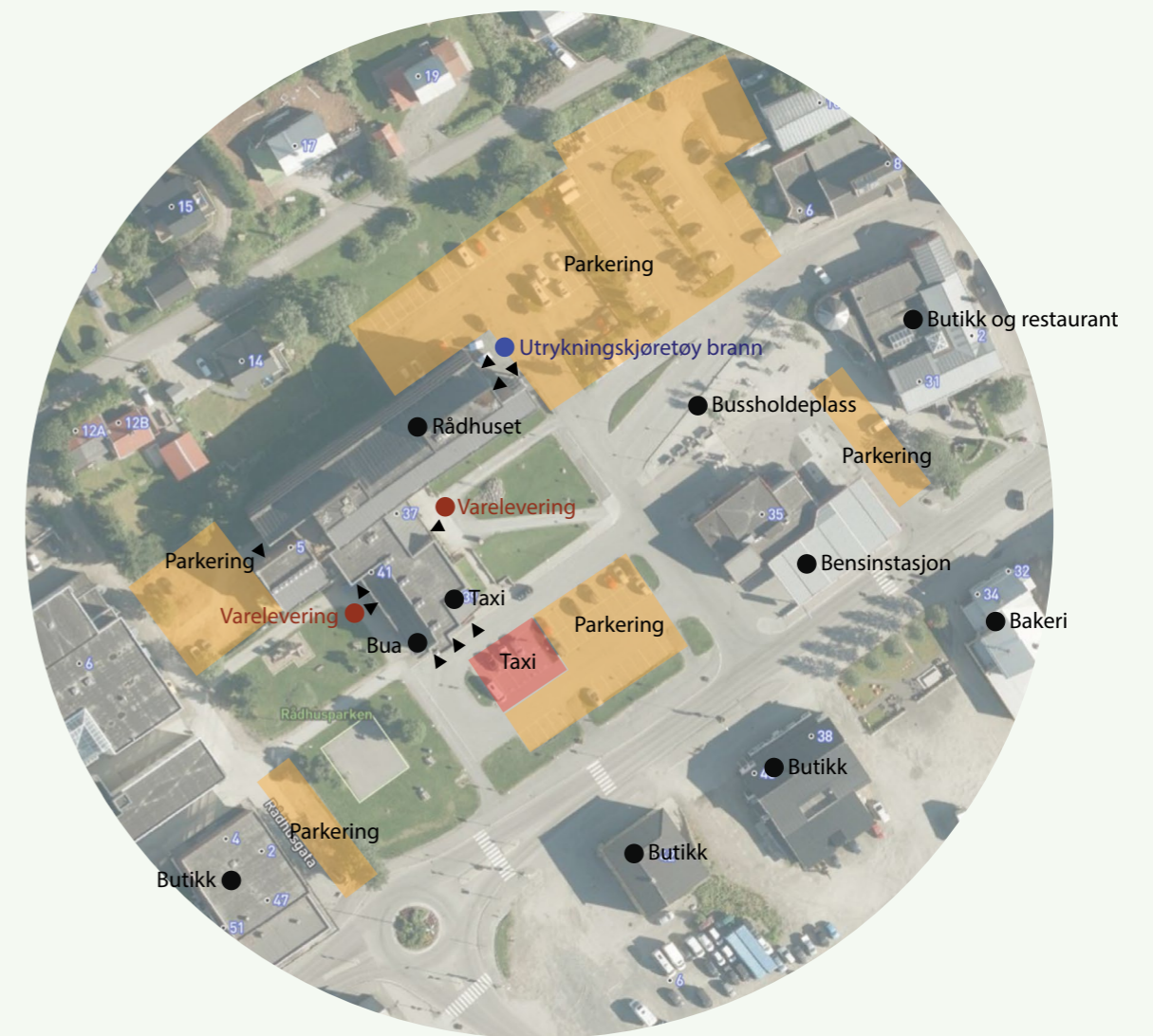
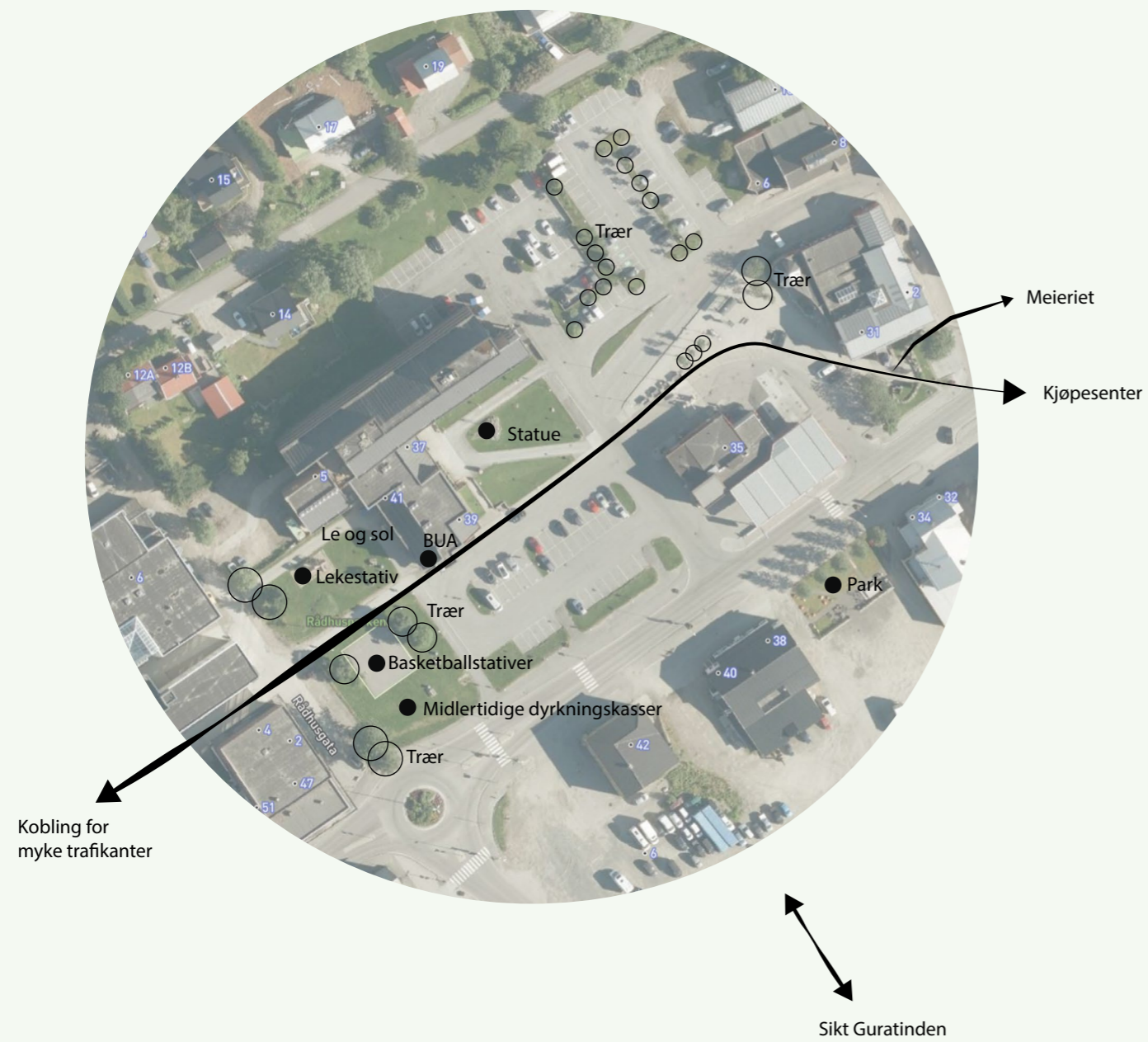
Rådhusparken skal tilby arealer for lek, opphold og aktivitet for alle aldersgrupper, samt utformes med en fleksibilitet slik at parken kan benyttes til større samlinger.

Rådhusparken skal bli en grønn oase med trær og vegetasjon, som fysisk og visuelt skjerner parken fra omkringliggende kjørearealer. Fortetting skal gjøres med intensjon om å forsterke parkens avgrensning, og skape et tydeligere senter i Leknes. Forbindelser for myke trafikanter skal koble seg på eksisterende gatenett, og bidra til økt lesbarhet i sentrum.

○ Analyser

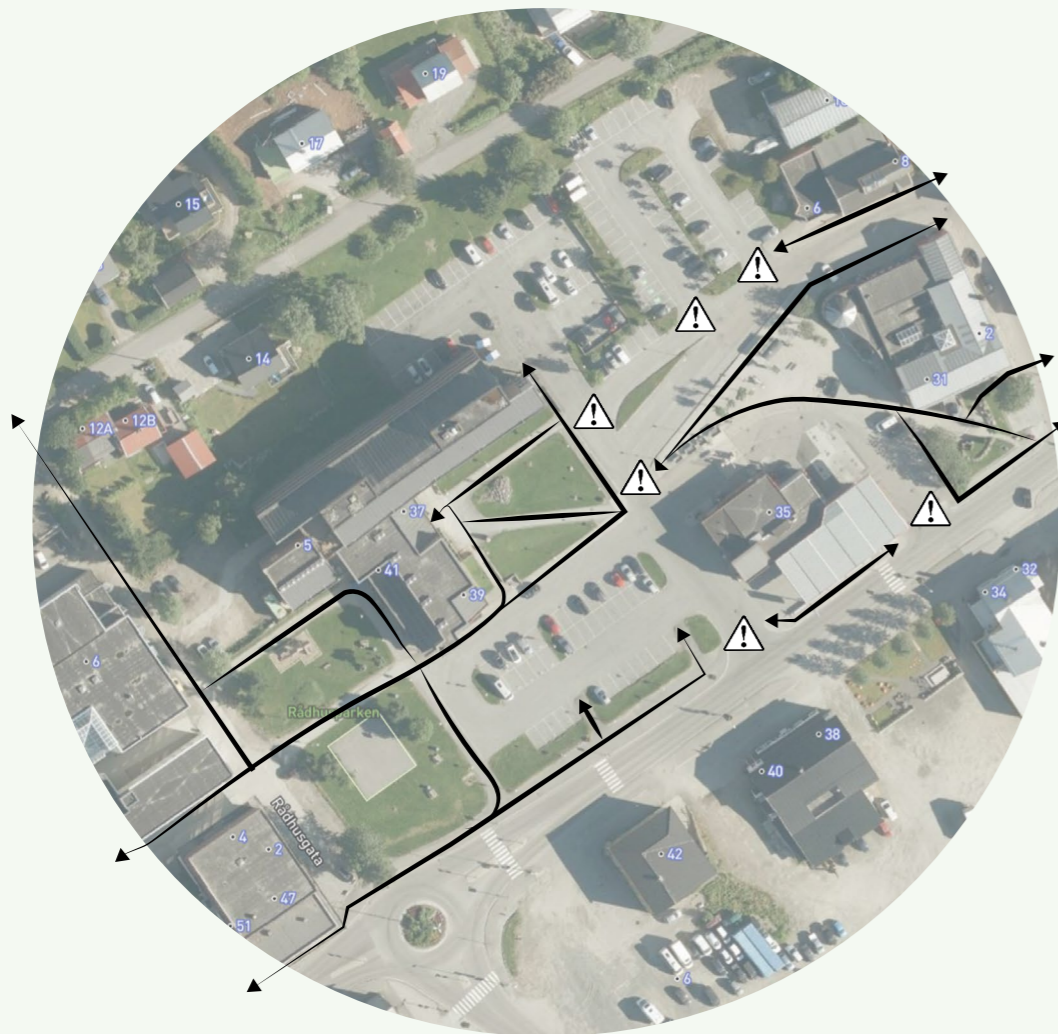
Kvaliteter

Funksjoner
Innganger
Parkering



○ Analyser

Eksisterende adkomstveier for myke trafikanter
Trafikksikkerhet



Eksisterende grønne byrom
Solforhold



○ Analyser

Heatmaps viser en viktig forbindelse, som strekker seg fra gaten mellom Origo og Cubus, gjennom dagens park, og videre sør for bensinstasjonen langs Storgata.

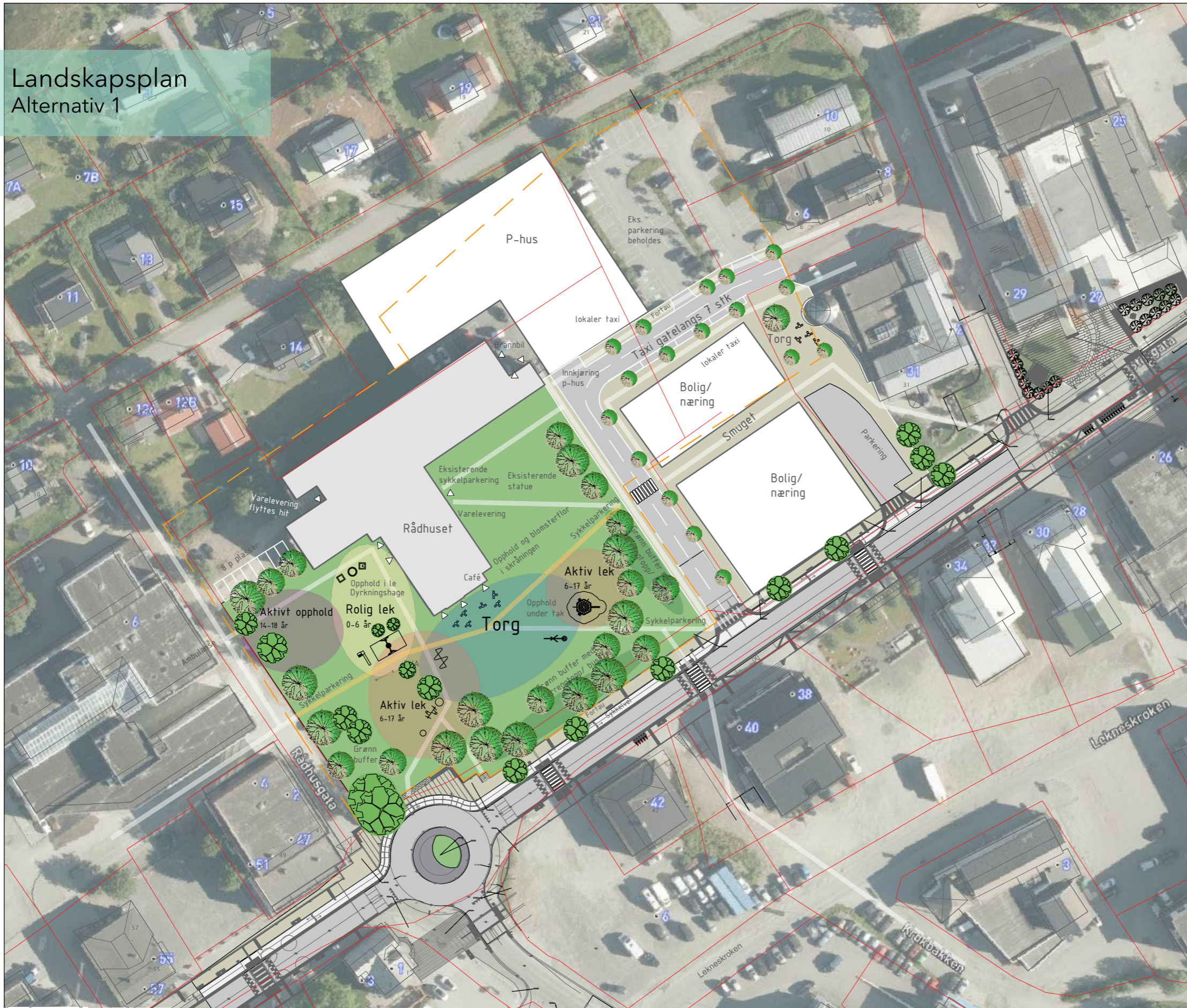
Bevegelseslinjer syklende
Kilde: Strava heatmap



Bevegelseslinjer gående
Kilde: Strava heatmap



Landskapsplan Alternativ 1



TEGNFORKLARING

- Bevegelseslinjer
- Kjørbar gangvei (frakt av utstyr og diverse)
- Nytt tre
- Eksisterende tre
- Innganger
- Avgrensning oppdrag
- Eiendomsgrense
- N

○ Hovedgrep Landskapsplan alternativ 1

Overordnet

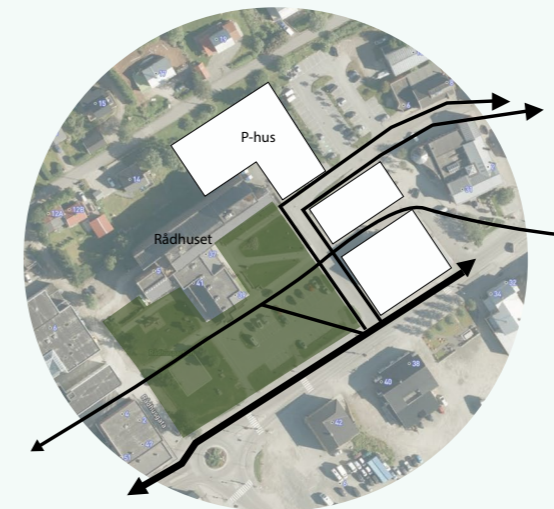
- Dagens bussterminal samt bensinstasjonen erstattes med bolig/næring. Disse byggene vil ramme inn Rådhusparken, strukturere sentrumskjernen, og dermed bidra til å gjøre Leknes mer lesbart

- Café i dagens taxi-lokale
- Taxi gatelangs ved dagens bussterminal
- Lokaler for taxi i nytt p-hus/ nytt bygg
- Sammenhengene, lesbart gateforløp rundt ny bolig/næring med adskilte arealer for myke trafikanter og biler
- Kobling for myke trafikanter fra Meieriet, gjennom smuget, parken og videre mellom Oriobygget/Cubus
- Torg ved dagens Asia Mat Lofoten

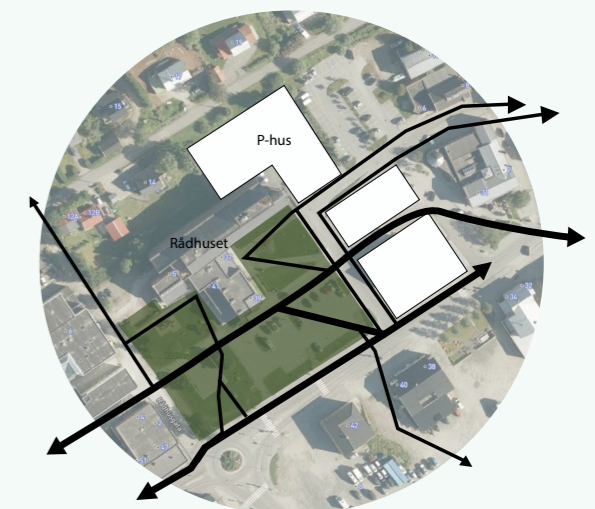
Parken

- Stort innslag av trær og grønn buffer som omkranser parken
- Nye bygg vil skjerme parken mer for vind fra nord, enn ved alternativ 2, noe som vil gi mer attraktive aktivitetssoner også i nord-øst i parken
- Aktivitetssone for aktivt opphold (14-18 år) i vestre hjørne av parken

Temakart



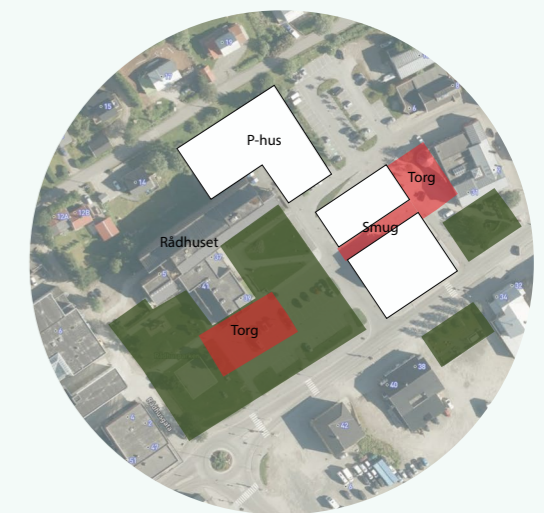
Syklister



Fotgjengere



Bilister



Grønnstruktur
og byrom

Landskapsplan Alternativ 2



TEGNFORKLARING

- Bevegelseslinjer
- Kjørbar gangvei (frakt av utstyr og diverse)
- Nytt tre
- Eksisterende tre
- Innganger
- Avgrensning oppdrag
- Eiendomsgrense



○ Hovedgrep
Landskapsplan alternativ 2

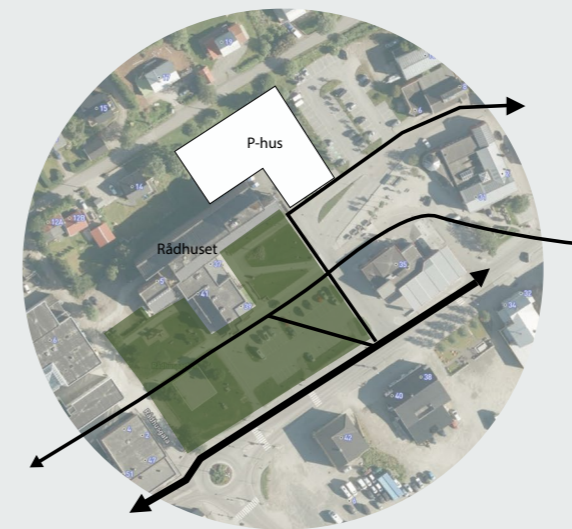
Overordnet

- Bussterminalen beholdes
- Fortau for myke trafikanter langs nytt parkeringshus og eksisterende parkeringsplass i nord
- Fortau fra Storgata til bussholdeplassen, videre til Rådhuset og frem til nytt p-hus
- Taxi flyttes til Essotomta
- Café i dagens taxi-lokale

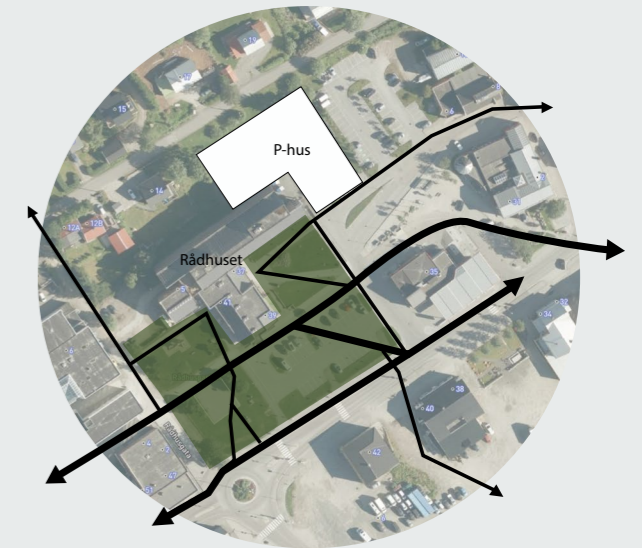
Parken

- Stort innslag av trær og grønn buffer som omkranser parken
- Aktivitetssoner i sør-vest slik at Rådhuset skjermer mot vinden
- Aktivitetssone for aktivt opphold (14-18 år) mot Storgata

Temakart



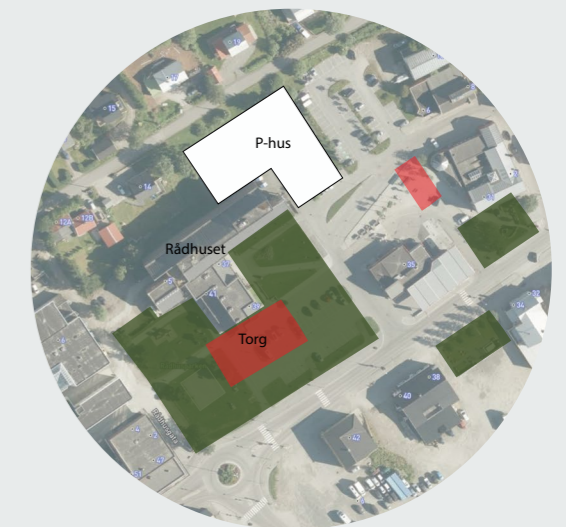
Syklister



Fotgjengere



Bilister



Grønnstruktur
og byrom

o Aktivitet og samling

Rolig lek

0-6 år



Lekesauer



Lekehytter som inviterer til lek og opphold på vinterstid

Sonen for rolig lek for de minste plasseres lengst inn mot Rådhuset, og ligger dermed skjermet fra trafikken i Storgata og vind fra nord

- Lekehytter
- Lekesauer (Identitetsbærende element)
- Sandkasse
- Husker

Torget



Fontenelek

Torget bør være fleksibelt, med et større sammenhengende fast dekke, som tilrettelegger for større arrangementer. Torget foreslås plassert sentralt i parken i tilknytning BUA og ny Café

- Uorganisert lek
- Boccia
- Utespill sjakk
- Bordspill
- Cowboyfestival
- Konserter/ forestillinger
- Torghandel
- Utstillinger
- 17. mai-plass

Aktivt opphold

14-18 år



installasjon som fungerer som møteplass og lavterskeltilbud for aktivitet.

Kilde: Asplan Viak

Det er kort avstand til ballspill ved Lofoten VGS og Lofothallen, og derfor bør Rådhusparken heller tilrettelegge for uorganisert, aktivt opphold for ungdom 14-18 år. Dette er særlig attraktivt for jenter, som tiltrekkes lavterskel-hengesteder. Sonen anbefales plassert i randsonen av parken

- Fleksible sitteapparater
- Balanseballer
- Slak line
- Hengekøyer

Aktiv lek

6-17 år



Balanseløype/klatrepark i tre

- Trampoliner
- Lek på terrengtopper
- Klatrestativ
- Balanseløype
- Husker
- Vinterlek i snøhauger

○ Prinsipper for valg av utforming

Universell utforming

- Gateprofiler med definerte soner for myke trafikanter og kjøretøy
- Visuelt orienterbart og lesbart gatenett
- Rullestolvennlige dekker
- Universell tilkomst til lekearealer
- God utebelysning

Drift og vedlikehold

- Brøytbare hovedforbindelser i parken
- Utstrakt bruk av gressarealer som grønt element med mulighet for bruk av sitteklipper

Trafikksikkerhet

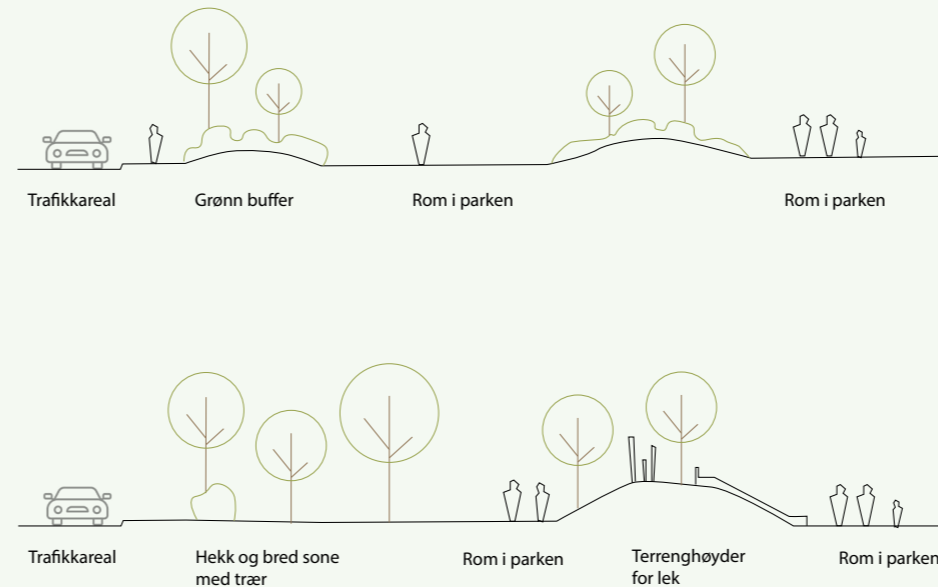
- Lesbart gatenett rundt parken med definerte soner som skiller myke trafikanter fra kjøreareal
- Fotgjengerovergang som styrker kobling for myke trafikanter
- Flytte varelevering til nord-vestre side av Rådhuset
- Lek for de minste plasseres lengst fra trafikkareal
- Avskjerming av park med grønn buffer

Parkeringsløsninger for biler

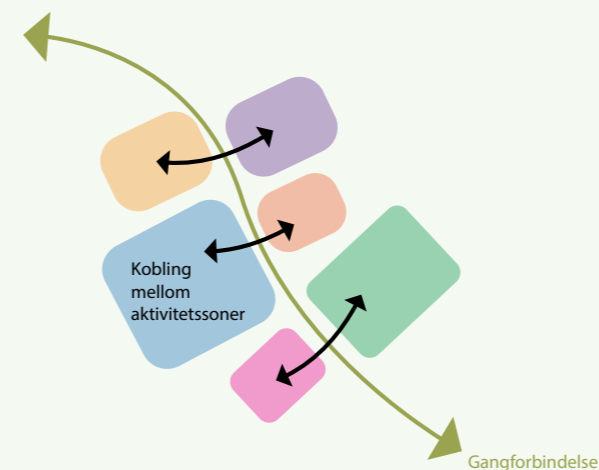
- Tydelig adskilt fra parken
- Visuelt lesbart hvor det er lov å parkere

Parkeringsløsninger for sykler

- Flere, mindre parkeringsløsninger ved inngangsårene til parken. Dette gir et mindre dominerende estetisk uttrykk enn ved én større, samlet sykkelparkering



- Ved bruk av grønne buffere og terrenghøyder skjermes parken for trafikkert areal, og det skapes interne romdannelser inne i parken.



- Aktivitetssoner legges i umiddelbar nærhet til gangforbindelser, og det etableres interne koblinger mellom sonene.



○ Prinsipper for valg av utforming

Romdannelser

Omkringliggende bygg og Rådhusets form skaper en hesteskoformet park med tre romdannelser. Disse rommene har kvaliteter som bør videreføres i prosjekteringen av parken, og samtidig bør det i videre prosjektering arbeides med å knytte rommene sammen.

- 1 I skråningen opp mot hovedinngangen til Rådhuset er det potensiale for opphold i forbindelse med arrangementer. Her kan folk oppholde seg enten på gressplen slik som i dag eller i et nytt amfi med fast dekke. Skråningens eksponering gir også potensiale for blomsterflor i kombinasjon med amfi.
- 2 flatt uterom med elipseformet utstrekning som oppfattes som midtpunkt i parken. Et torg etableres i senter for å understreke dette.
- 3 Rom som defineres av rådhusets hjørne. Her er det gode leforhold og god skjerming fra trafikerte arealer. Her er det potensial for rolig opphold, dyrkningshage og lek for de minste.

○ Anbefaling prioriterte tiltak/ områder

- Etablere parkeringshus for å frigjøre plass til Rådhusparken
- Fjerne parkeringsplass foran rådhuset og flytte taxi
- Prioritere trær og tilstrekkelig gressareal i parken for å ramme inn og gi volum til parken
- Tilstrekkelig belysning tilpasset parkformål
- Opparbeide sammenhengende strekker med fortau utenfor parken



○ Mulige strakstiltak

- Referere til Cowboybyen Leknes ved å tilføre et identitetsbærende cowboy-skilt
- Stenge av for parkering foran Rådhuset, og etablere et midlertidig torg som et innbyggerprosjekt.