

PLANPROGRAM

Revisjon av kommuneplanens samfunnsdel



Vestvågøy kommune

Kommuneplan

Samfunnsdel med arealstrategier

2017-2029

REVISJON

Stolt Lofoting!

Innhold

Innledning	3
Hva er kommuneplanens samfunnsdel?	3
Hvorfor reviderer vi kommuneplanens samfunnsdel?	3
Overordnede premisser for rullering av kommuneplanens samfunnsdel	4
Evaluering av den gjeldende kommuneplanens samfunnsdel	6
Kunnskapsgrunnlaget	7
Behov for revidert visjon og satsningsområder	8
Planprosessen	11
Administrativ organisering	11
Politisk organisering	11
Prosjektorganisering.....	12
.....	12
Medvirkning	12
Plan for medvirkning	12
Framdriftsplan	14
Føringer for planarbeidet	15
Nasjonale føringer og forventninger	15
Regionale føringer og forventninger	15
Lokale føringer og forventninger.....	15
Interkommunale samarbeid	15
Vedlegg til planprogrammet	15

Innledning

Vestvågøy kommune har startet arbeidet med revisjon av kommuneplanens samfunnsdel. Dette planprogrammet beskriver hvordan kommunedirektøren ønsker å legge opp arbeidet.

Et planprogram er et grunnlag for planarbeidet, jf. Plan- og bygningsloven § 4-1. Det er en forventningsavklaring og kunngjøring om hva som kommer til å skje – med andre ord en «plan for planen.»

Dette planprogrammet beskriver

- bakgrunn og formål med arbeidet
- forventninger og føringer
- kunnskapsgrunnlaget
- planprosessen
- plan for medvirkning og fremdrift

Forslaget til planprogram legges ut til offentlig ettersyn samtidig med varsling av planoppstart. Kommunestyret, som planmyndighet, vedtar det endelige planprogrammet.

Hva er kommuneplanens samfunnsdel?

Kommuneplanenes samfunnsdel er kommunens overordnede styringsdokument. Den gir retning for lokalsamfunnsutviklingen og bidrar til at nasjonale og regionale mål tilpasses lokale forhold. Samfunnsdelen er kommunens verktøy for å arbeide for bedre og mer helhetlig planlegging, en bærekraftig samfunnsutvikling, strategisk styring og medvirkning fra kommunens innbyggere. Den skal ta stilling til langsiktige utfordringer, mål og strategier for kommunesamfunnet som helhet og kommunen som organisasjon. Den skal også ha en arealstrategi, som følges opp i kommuneplanens arealdel.

Hvorfor reviderer vi kommuneplanens samfunnsdel?

Kommunen skal i henhold til Plan- og bygningsloven § 10-1 vedta en planstrategi minst en gang hver valgperiode som drøfter strategiske valg for samfunnsutviklingen. Kommunestyret har vedtatt Kommunal planstrategi for Vestvågøy kommune 2020-2023 som beslutter revisjon av gjeldende samfunnsdel.

Vi reviderer derfor nå kommuneplanens samfunnsdel. Vestvågøy kommune sitt planverk skal være oppdatert og i tråd med gjeldende nasjonale og regionale retningslinjer og føringer. Våre mål og strategier skal være basert på den nyeste kunnskapen om vårt lokalsamfunn slik at vi kan bidra til å sikre at Vestvågøy kommune er et godt sted å bo og leve. Vi reviderer også samfunnsdelen for å sikre at vi som organisasjon og kommune er en del av tiden, og er rustet til å møte dagens- og framtidens utfordringsbilde. Vi skal jobbe for å se og ta tak i de nære og lokale utfordringene, men også bidra til å nå våre felles globale, nasjonale og regionale mål. En revisjon er derfor et ledd i å etablere en oppdatert og helhetlig plan for kommunens visjon, overordnede mål og strategier.

Målet er at *prosessen rundt planarbeidet skal* bygge på diskusjoner om fremtidig utvikling av kommunen, og være forankret hos folkevalgte, administrasjon, samarbeidsparter og innbyggere.

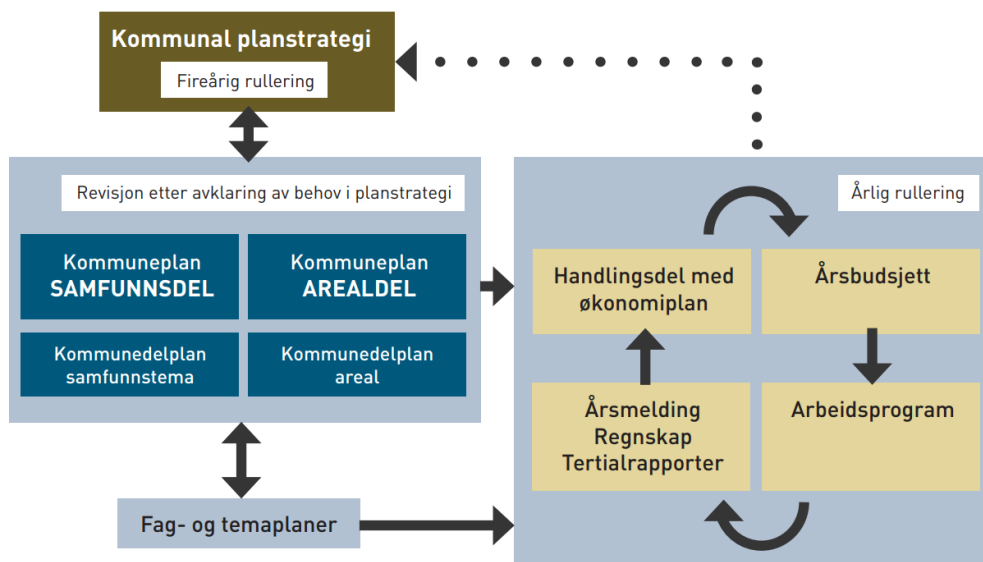
Målet er at *den reviderte planen* er at den:

- skal ha en tilgjengelig og brukervennlig form
- skal ha FNs bærekraftsmål og folkehelse som grunnpilarer
- skal «oversette» og koble FNs globale bærekraftsmål til vår lokale kontekst og utfordringsbilde

- på en tydelig måte skal kommunisere Vestvågøy kommunes prioriterte bærekraftsmål, og hvordan disse gjenspeiles i mål og strategier
- skal bli et godt forankret styringsdokument med tydelige føringer for politikere og administrasjonen
- skal gi forutsigbarhet for kommunens innbyggerne
- skal bidra til å styrke kommunen som organisasjon

Kommuneplanens samfunnsdel skal også inneholde en oppdatert arealstrategi for kommunens arealutvikling med vekt på:

- Arealregnskap og utredningsbehov
- Jordvern
- Næringsvekst og nyskaping
- By, tettsted – og bygdeutvikling
- Natur- og kulturmiljø
- Sosial og teknisk infrastruktur



Figur 1 Rulleringsoversikt for kommunale planer, kilde: Veileder, kommunal planstrategi, T-1494 (2011)

Overordnede premisser for rullering av kommuneplanens samfunnsdel

FNs bærekraftsmål

Bærekraftig utvikling defineres som «en utvikling som imøtekommer dagens behov uten å ødelegge mulighetene for at kommende generasjoner skal få dekket sine behov»¹, og er sammensatt av tre gjensidig avhengige dimensjoner; økonomisk, miljømessig- og sosial bærekraft. De 17 bærekraftmålene er alle basert på disse tre dimensjonene, og representerer en ny milepæl i det globale arbeidet med bærekraftig utvikling, men skal også være et grunnleggende premis for alt vi gjør lokalt.

I Nasjonale forventninger til regional og kommunal planlegging 2019–2023, vedtatt i kongelig resolusjon 14.mai 2019, legger regjeringen vekt på at vi står overfor fire store utfordringer:

- Å skape et bærekraftig velferdssamfunn

¹ Brundtland GH, Dahl O. Vår felles framtid. Oslo: Tiden norsk forlag; 1987.

- Å skape et økologisk bærekraftig samfunn gjennom blant annet en offensiv klimapolitikk og en forsvarlig ressursforvaltning
- Å skape et sosialt bærekraftig samfunn
- Å skape et trygt samfunn for alle

Regjeringen slår fast at FNs bærekraftsmål skal være det politiske hovedsporet for å ta tak i vår tids største utfordringer, også i Norge, og kommunene og fylkeskommunene er utpekt til nøkkelaktører i Norges arbeidet for å bidra til å nå bærekraftmålene.

Meld. St. 40 (2020–2021), vedtatt av kongen i statsråd juni 2021, er regjeringens plan for hvordan Norge skal nå bærekraftmålene, og fungerer derfor også som grunnlag for det lokale arbeidet med bærekraftmålene i kommunal planlegging.



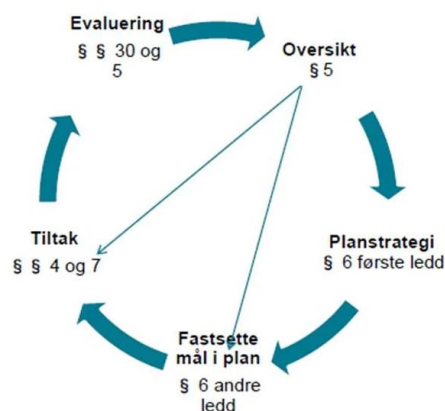
Figur 2 Kilde: www.fn.no

Folkehelse som premiss

For å nå bærekraftmålene er et godt og systematisk folkehelsearbeid en forutsetning. Folkehelseloven spesifiserer kommunens ansvar for å fremme befolkningens helse, trivsel, gode sosiale og miljømessige forhold, bidra til å forebygge sykdom, skade eller lidelse, bidra til utjevning av sosiale helseforskjeller og bidra til å beskytte befolkningen mot faktorer som kan ha negativ innvirkning på helsen.

Dette arbeidet krever at kommunen har den lovpålagte oversikten over helsetilstanden til kommunens innbyggere, kunnskap om hvilke faktorer og utviklingstrekk som påvirker denne. En drøfting av kommunens folkehelseutfordringer bør inngå i strategien, og skal være med å gi retning til det *systematiske folkehelsearbeidet* i kommunen.

Det systematiske folkehelsearbeidet



Figur 3 Systematiske folkehelsearbeid; kommunetorgett.no

Fordi det er et krav i loven at forebyggende folkehelseiltak skal inngå og vurderes i alt planarbeid, har ikke Vestvågøy kommune utarbeidet en egen folkehelseplan. Våre overordnede mål og strategier for folkehelsearbeidet skal konkretiseres i kommuneplanens samfunnsdel, arealdel og kommunedelplaner, og gjennomsyre og integreres i all vår virksomhet.



Figur 4 KS :Folkehelse som den helhetlige planprosessen

Evaluering av den gjeldende kommuneplanens samfunnsdel

I planstrategi for Vestvågøy kommunen (2020-2023) står det at

kommunen bør vurdere om forutsetningene for samfunnsutviklingen har endret seg, om planen må fange opp nye/endrede behov, at det bør vurderes oppdatering i henhold til kommunedelplaner som er planlagt behandlet våren 2020, samt behov for en strammere prioritering og tydeligere retning for samfunnsutviklingen. Her pekes det spesielt på et behov for opprydning i mål, strategi og tiltak, hvorav sistnevnte ikke hører hjemme i en samfunnsdel (men i handlingsplanen).

Dette ligger som grunnlag for utarbeidelsen av kunnskapsgrunnlaget, som igjen ligger som grunnlag for revisjon av samfunnsdelen.

Kunnskapsgrunnlaget til Vestvågøy kommune presenterer også hovedutfordringene til kommunen, og som vil være førende for framtidige satsningsområder og enkelttema.

Kunnskapsgrunnlaget

Som forberedelse til revidering av samfunnsdelen, er det utarbeidet et oppdatert kunnskapsgrunnlag. Arbeidet med kunnskapsgrunnlaget 2022 har tydeliggjort noen gjennomgående utfordringer og utviklingstrender. Disse går både på kommunens samfunnsutvikling og på kommunen som organisasjon:

Overordnet utfordringsbilde

- Kommunen har mye å gå på for å få til en **bærekraftig utvikling**, særlig innen klima og miljø
- **Sosial ulikhet** i kommunen gjør seg utslag i helseforskjeller, ulike ressurser og muligheter, samt ulik bruk av tilbud og tjenester
- Det er behov for å sikre og øke **kompetanse**-nivået, både i kommunen generelt, og i kommuneorganisasjonen

Organisatorisk utfordringsbilde

- I tjenestene har vi stor ressursinnsats rettet inn mot individrettede tiltak og behandling, og liten innsats rettet mot **universelle tiltak og forebygging**.
- Vi må bli bedre på **samarbeid og samskaping**
- Vi må bli bedre på å **implementere** planene og strategiene våre

Hovedutfordring Folkehelse

- I Vestvågøy er det sosiale helseforskjeller

Hovedutfordringer oppvekst og helse - og mestring

- Øke samarbeid og samhandling på oppvekstområdet
- Økt andel psykisk uhelse og utenforskap blant barn og unge i kommunen
- Flere faller utenfor arbeidslivet

Hovedutfordring Fritid og trivsel blant barn og unge

- Andel ungdomsskoleelever i Vestvågøy som oppgir at de er med i organiserte fritidsaktiviteter er lavere enn landsnivået
- Andel ungdomsskoleelever som oppgir at de er litt eller svært fornøyd med lokalmiljøet i Vestvågøy er 59 prosent. Landsgjennomsnittet er 68 prosent.

(Ungdata 2022)

Hovedutfordringer Befolkningsutvikling

- Fram mot 2050 vil antallet «yngre eldre» (alderen 67-79 år) øke med knapt 15 prosent. Denne gruppen bør i større grad ses på som en ressurs for samfunnet
- Fram mot 2050 vil antallet «eldre eldre» (80 år og over) øke med 135 prosent. I denne gruppen øker ofte omsorgsbehov med økende alder
- Fram mot 2050 vil andelen yrkesaktive i befolkningen synke fra 63,5 prosent til 53 prosent

Hovedutfordring utdanning

- 43 prosent av ungdomsskoleelevene tror de vil ta høyere utdanning, mens på landsbasis er andelen 56 (Ungdata 2022)
- Andel elever som fullfører videregående opplæring er 72 prosent, mens gjennomsnittet for landet er 78 prosent (Folkehelseprofil 2022)

- 74 prosent av befolkningen mellom 30-39 år har videregående eller høyere utdanning. For Nordland og landet for øvrig er gjennomsnittet på hhv. 75 og 80 prosent (Folkehelseprofil 2022).

Hovedutfordring arbeidsliv, økonomi og levealder

- Kommunen har en noe høyere arbeidsledighet enn Nordland og landet. Ledigheten er størst blant yngre, og er større blant menn enn blant kvinner
- I aldersgruppa 18-44 år er andelen som mottar varig uførepensjon høyere i Vestvågøy enn i landet ellers. I alderen 45-66 år er andelen høyest, spesielt blant kvinner
- Det er over ti års forskjell i forventet levealder mellom menn med grunnskoleutdanning og kvinner med høyere utdanning i kommunen.
- 269 barn lever i husholdninger med vedvarende lavinntekt

Hovedutfordringer By-, tettsted- og bygdeutvikling

- Vestvågøy mangler gode møteplasser i by, tettsteder og bygder
- Boligmarkedet må diversifiseres med flere boligtyper etter behov og etterspørsel
- Det (lokal-)demokratiske engasjementet i Vestvågøy er forholdsvis lavt
- Kulturaspektet er i for liten grad integrert i kommunens stedsutviklingsarbeid

Kunnskapsgrunnlaget i sin helhet, kan leses [her](#).

Behov for revidert visjon og satsningsområder

I tråd med kommunal planstrategi skal kommuneplanens samfunnsdel nå revideres. Samtidig ønsker vi at den skal være gjenkjennbar for innbyggerne og organisasjonen. Følgende punkter vil være utgangspunkt for revideringsarbeidet:

Visjon

Visjonen til Vestvågøy kommune er: «*Midt i Lofoten har vi robuste unga, god livskvalitet for alle og alt kan være mulig!*» - *Stolt Lofoting*.

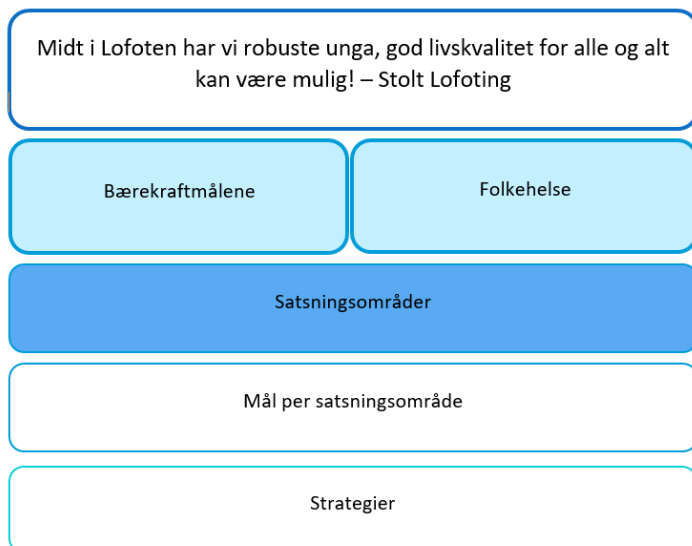
I revideringsprosessen bør det presiseres hva som er kommunens *visjon*. Slik det står i dagens samfunnsdel, omtales visjonen som en «ambisjon.» Det bør i samfunnsplanen ikke kunne trekkes i tvil hva vår visjon er.

Vi ønsker å se nærmere på visjonens lengde, om den fremdeles speiler det vi som kommune og samfunn ønsker å være, å bli, og satse på framover, eller om den må justeres i takt med samfunnsutviklingen i perioden etter at visjonen ble utarbeidet. Samtidig, slik visjonen skrives, kan den misforstås som f.eks. et sitat, og vi ønsker derfor å se nærmere på oppsettet av visjonen.

Satsningsområder, mål og strategier

Satsningsområdene peker på de områdene som skal ha ekstra oppmerksomhet og ressurser i planperioden. De tar utgangspunkt i visjonen, globale trender og lokalsamfunnets muligheter og utfordringer. Disse er i gjeldende plan:

- By-, tettsted- og bygdeutvikling
- Oppvekst
- Helse og omsorg
- Næring- og verdiskapning

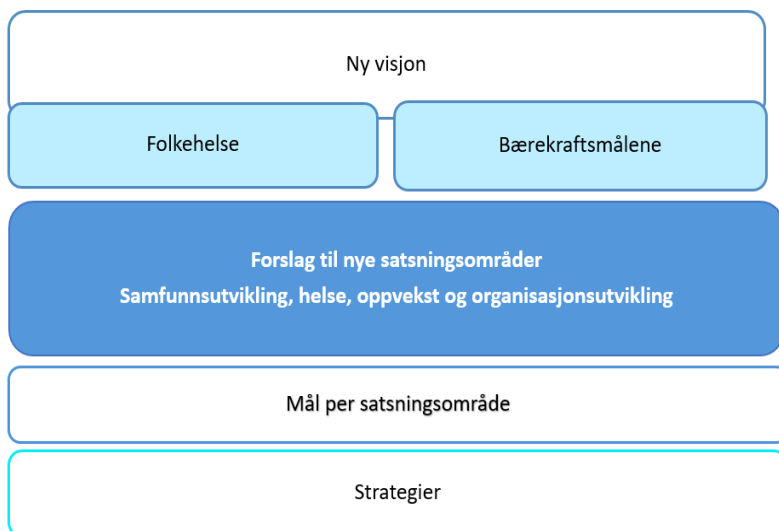


Figur 5 Planstruktur

I figur nedenfor viser tenkt forslag på hvordan nye satsningsområder kan organiseres.

I innspill fra Statsforvalteren og Nordland Fylkeskommune ble det etterspurt en konkretisering av satsningsområder. Valg av satsningsområder ønsker vi å utarbeide i ulike samskappingsprosesser. Et arbeidsforslag er følgende satsningsområder : Samfunnsutvikling, helse, oppvekst og organisasjonsutvikling.

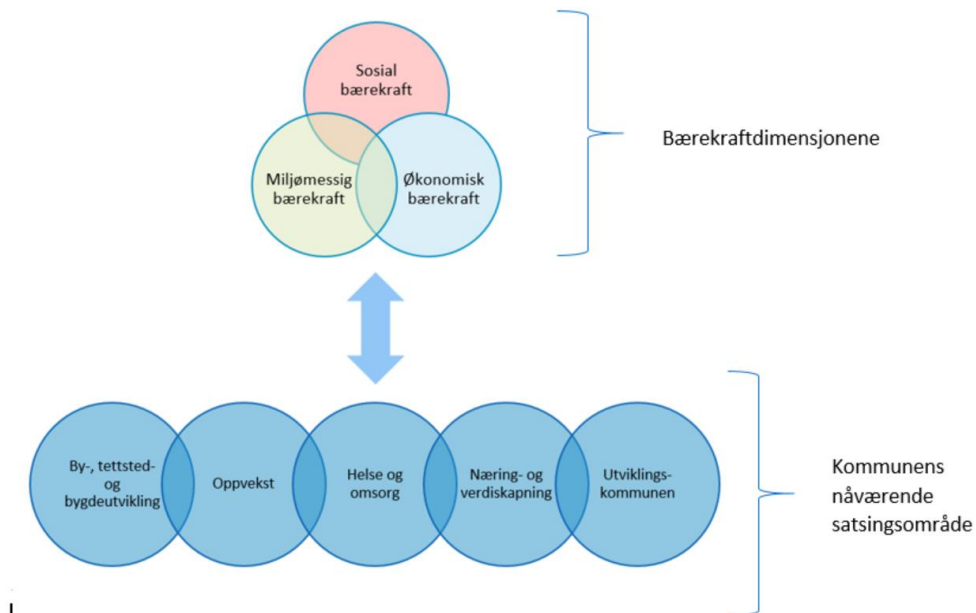
Følgende overordnede endringer foreslås i den reviderte samfunnsdelen:



Figur 6 Forslag til satsningsområder

Bærekraft og folkehelse

- Hvordan bærekraftmålene skal integreres i kommuneplanens samfunnsdel blir et hovedfokus i revideringsarbeidet. Vi må stille oss spørsmålet hvordan kan bærekraftmålene hjelpe Vestvågøy i riktig retning? Vi må sikre at samfunnsplanen speiler våre lokale styrker, utfordringer, samt vår forståelse og anvendelse av bærekraftmålene. Det må gjøres en gjennomgang av hvilke muligheter vi har for å koble sammen bærekraftmålene, bærekraftdimensjonene og eksisterende satsningsområder. Dette arbeidet sammenfaller med å undersøke om satsingsområdene er for sektoroppdelt, samt oppdaterte satsningsområder ut fra dagens utfordringsbilde.
- Folkehelse utgjør det andre overordnede premisset for kommunal planlegging. I arbeidet med revidering av samfunnsplanen, skal vi sikre at folkehelse gjennomsyrrer alle ledd i planen
- For at bærekraftmålene og folkehelse skal få reell betydning i vår kommunale planlegging, skal det arbeides med lokale forståelser av de globale og overordnede begrepene. Vi bør derfor også tydeliggjøre hva vi som kommune legger i begrepene – hvordan de forstås og anvendes lokalt



Struktur

- Det er et behov for opprydning i mål, strategi og tiltak, hvorav sistnevnte ikke hører hjemme i en samfunnsdel, men i handlingsplanen
- Det må gjennomføres en strammere prioritering av mål og strategier i samfunnsdelen som gir tydeligere retning for samfunnsutviklingen
- Mål og strategier må vurderes ut fra om forutsetningene for samfunnsutviklingen har endret seg, og om de fanger opp nye/endrede behov
- Det bør gjøres en oppstramming av layout og grafisk presentasjon av planen, slik at innholdet kommer tydeligere fram, og planen oppleves tilgjengelig
- I gjeldende samfunnsdel tar satsningsområdene blant annet tydelig utgangspunkt i visjonen. Dersom det gjøres endringer på visjonen i den reviderte planen, bør det også vurderes hvordan dette påvirker satsningsområdene, og om/hvordan disse bør justeres i takt med de øvrige endringene og samfunnsutviklingen, beskrevet i kunnskapsgrunnlaget

- Dersom vi fastholder dagens struktur, endres satsningsområdet «helse og omsorg» til «helse og mestring»

Øvrige forslag til endring

- Samfunnsplanen bør i større grad gjenspeile det brede kulturbegrepet, herunder også inkludere minoritetsgrupper
- Styrke samskipingen med frivilligheten
- Fokus på inkludering og mangfold.

Planprosessen

I etterkant av arbeidet med gjeldende samfunnsdel, ble det i 2018 gjennomført en evaluering av arbeidet. Denne ligger som vedlegg.

Administrativ organisering

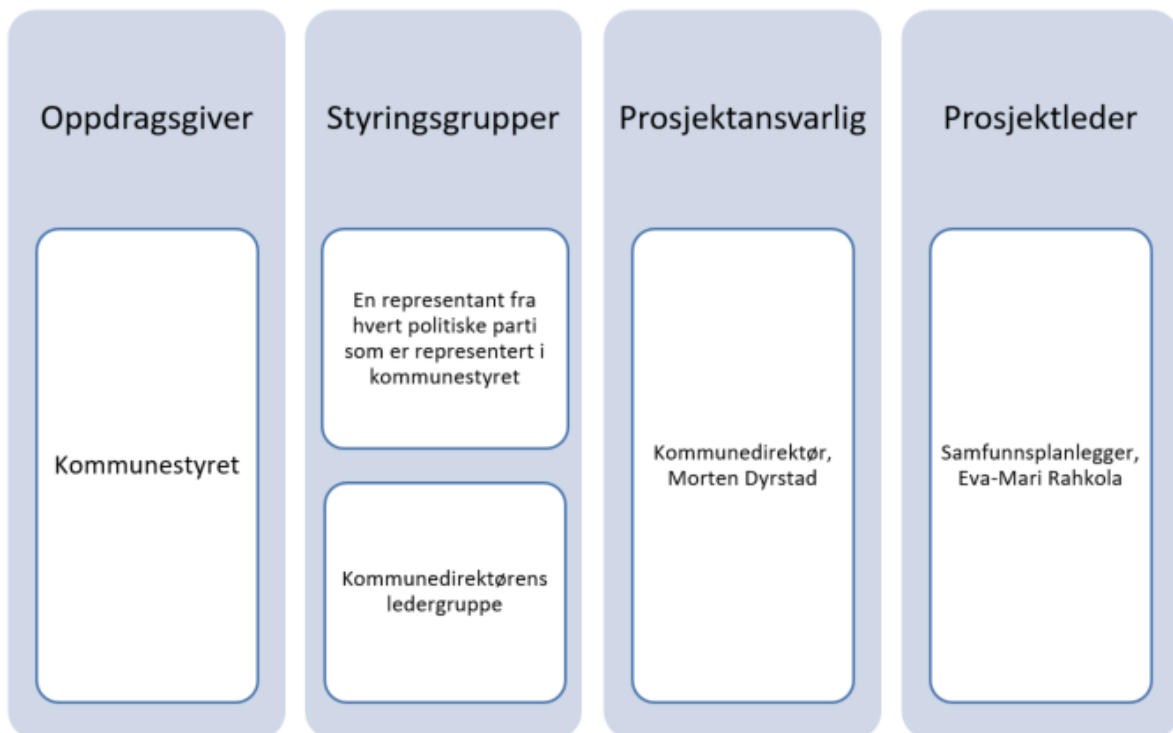
Kommunedirektøren er prosjekteier og ansvarlig for det administrative arbeidet med revidering av kommuneplanens samfunnsdel, og at planprogrammet følges opp i planprosessen.

Kommunedirektørens ledergruppe utgjør administrativ styringsgruppe. Selve arbeidet med planen organiseres med en arbeidsgruppe representert fra flere fagområder i kommunen, med samfunnsplanlegger som prosjektleder. Det vil utarbeides mandat for de to styringsgruppene ved oppstart av planarbeidet.

Politisk organisering

Kommuneplanen er kommunens viktigste styringsdokument og må forankres godt politisk. Kommunestyret skal vedta både planprogrammet og revidert kommuneplanens samfunnsdel. Bred politisk deltagelse og forankring i planprosessen skal sikres gjennom en politisk styringsgruppe og god informasjonsflyt gjennom hele planarbeidet.

Prosjektorganisering



Figur 7 Administrativ og politisk organisering av planarbeidet

Medvirkning

Samfunnsplanlegging handler om å oversette kunnskapen om samfunnet vi lever i til aktiv handling. I tråd med Plan- og bygningsloven kapittel 5, skal innbyggere, andre myndigheter og andre interesserte ha mulighet til å komme med sine synspunkt og delta i utformingen av planen gjennom aktiv deltakelse. Dette gjelder spesielt i forhold til grupper som antas å bli særlig berørt, men kommunen har også et særlig ansvar for å sikre aktiv medvirkning fra grupper som krever spesiell tilrettelegging.

Grupper og interesser som ikke er i stand til å delta direkte, skal sikres gode muligheter for medvirkning på annen måte. Medvirkning vil skje på flere måter. Den formelle medvirkningen i dette arbeidet vil foregå gjennom offentlig høring. Ytterligere medvirkning skal skje i form av samskaping.

Plan for medvirkning beskrevet under, må derfor forstås som et forslag, og vil utvikles og revideres underveis i prosessen for å ivareta hensyn som dukker opp.

Plan for medvirkning

Vi vil legge til rette for en åpen medvirkningsprosess i planarbeidet. I tillegg til den definerte prosjektorganiseringen den lovpålagte medvirkningen i henhold til PBL, vil vi vurdere å arrangere ideseminarer og åpne informasjonsmøter i tillegg til presentasjoner/diskusjoner til å opprette arenaer mot ulike målgrupper.

Med planprogrammet er vi tidlig i planprosessen, detaljerte planer for medvirkning kan ikke fastsettes på nåværende tidspunkt, utover å ha en strategi på det skal tas spesielle hensyn til berørte grupper, herunder barn og unge, slik at blir hørt og gis mulighet til innflytelse.

Kommuneplanens samfunnsdel er Vestvågøys viktigste styringsdokument for en ønsket utvikling av samfunnet vårt. For at Vestvågøy skal bli et enda bedre sted å bo i, vokse oppi, bli gammel, arbeide i, og besøke, er det viktig med god og bred involvering som gir flest mulig en mulighet til å bidra med sine innspill og merknader til planen om Vestvågøys framtid.

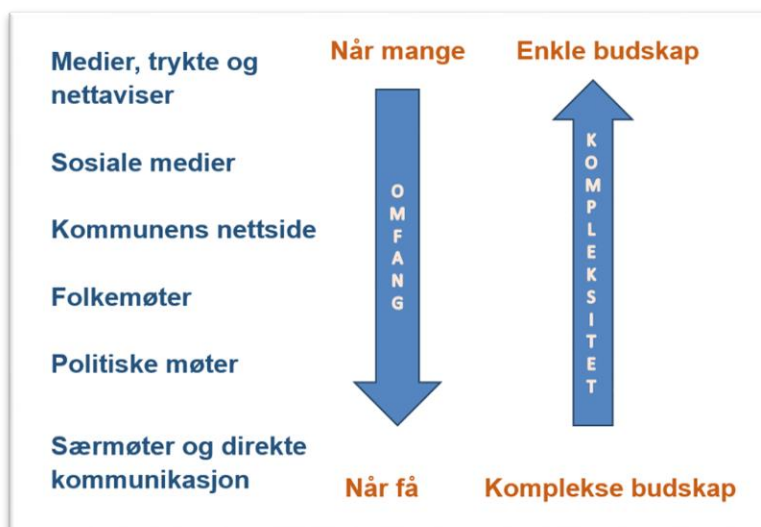
Identifisering av grupper, interessenter og grad av involvering:

En interessert, eller aktør defineres som enhver person, gruppe eller organisasjon som kan påvirke, bli påvirket eller oppfatte at de kan bli påvirket av en prosess eller et prosjekt. Man må 1. identifisere enhver som er interessert i, eller blir berørt av kommuneplanprosessen. 2. Vurdere og kategorisere interessenter etter grad av påvirkning, innflytelse og hvordan de bør involveres. 3. Utarbeide en felles strategi for å håndtere interessentenes forventninger.

Målgrupper for medvirkning

- Næringslivet
- Barn, unge, eldre og personer med nedsatt funksjonsevne
- Offentlige myndigheter
- Intern forankring i kommuneorganisasjonen
- Lag, foreninger og innbyggere
- Samisk befolkning, og andre minoritetsgrupper

Det vil utarbeides en prosessplan som beskriver konkret hvor og hvordan målgruppene vil nås, med hvilke omfang i valg av kommunikasjon, og hvilken effekt det gir som vist i figuren under. For barn og - unge, samisk befolkning, og andre minoritetsgrupper må kontaktes direkte, med små grupper og med et tydelig mål for møtet.



Figur 8 Omfang og kompleksitet i medvirkning

Under planprosessen vil kommunen legge til rette for ulike arenaer for å bidra inn i planprosessen, direkte eller indirekte. Dette er vist i figuren under. Noen arena er passive, som nettside, aviser og SOMED hvor man blir orientert. Under aktive arenaer som særmøter, workshops og åpent plankontor vil legge til rette for direkte medvirkning og samskaping.

Føringer for planarbeidet

Nasjonale føringer og forventninger

- Nasjonale forventninger til regional og kommunal planlegging 2019-2023
- Statlige planretningslinjer for samordnet bolig-, areal- og transportplanlegging
- Statlige planretningslinjer for klima- og energiplanlegging og klimatilpasning
- Rikspolitiske retningslinjer for å styrke barn og unges interesser i planleggingen
- Statlige planretningslinjer for differensiert forvaltning av strandsonen langs sjøen Andre føringer
- Folkehelsemeldinga – gode liv i ett trygt samfunn (Meld. St. 19 (2018-2019))
- Muligheter for alle – fordeling og sosial bærekraft (Meld. St. 13 (2018-2019))
- Stortingsmelding nr.18 – Bærekraftige byer og sterke distrikt
- 10 råd fra Ungdommens Distriktspanel
- Stortingsmelding nr. 5 – Levende lokalsamfunn for fremtiden (Distriktsmeldingen) (2019)
- Sametingets planveileder 2020

Regionale føringer og forventninger

- Et bærekraftig Nordland - Planstrategi for samarbeid og grønn omstilling 2021-2024
- Fylkesplan for Nordland 2013-2025
- Regional plan for by- og regionsenterpolitikk 2017-2025
- Regional folkehelseplan for Nordland, 2018-2025
- Regional plan for klima og miljø - grønn omstilling i Nordland 2021-2030
- Handlingsprogram- regional plan for klima og miljø - 2021-2022
- Regional transportplan for Nordland 2019-2029
- Frivillighetsstrategi-nordland-2020-2024
- Ung inkludering i Nordland Divna. Aktan. Alle. Sammen. Vedtatt 2021

Lokale føringer og forventninger

- Kommunal planstrategi 2020-2023
- Kommuneplanens arealdel 2019-2031
- Byplan Leknes 2023-2035
- Boligplan 2023-2035
- Kommunedelplan klima, miljø og energi 2022-2031
- Kommunedelplan oppvekst 2020-2030 Rause og robuste unga
- Kommunedelplan helse og omsorg 2020-2030 "God livskvalitet for alle"
- Kommunedelplan Næring 2020-2030
- Kommunedelplan kultur 2020-2030
- Kommunedelplan fysisk aktivitet 2022-2030

Interkommunale samarbeid

- Veikartet for Lofoten De Grønne Øyene 2030, Lofotrådet

Vedlegg til planprogrammet

- Evaluering av samfunnsplanarbeidet 2015-2017