

# Planprogram for Kommuneplanens arealdel for Vestvågøy 2019-2031

## Innhold

Planprogram for Kommuneplanens arealdel for Vestvågøy 2019-2031 .....	1
Innhold .....	1
1. Innledning.....	3
2. Samfunnsutfordringer og kommuneplanens arealdel .....	3
3. Hva er et planprogram .....	5
4. Nasjonale og regionale føringer på kommunens planarbeid.....	5
5. Hva skal planen handle om? .....	6
5.1 Areal og utbyggingsbehov .....	7
5.2 Næringsvekst og nyskaping .....	8
5.3 By, tettsted og bygdeutvikling.....	9
Regionsenteret Leknes .....	10
Tettstedene .....	10
Bygdene.....	10
5.4 Natur- og kulturmiljø.....	11
5.5 Sosial og teknisk infrastruktur .....	12
6. Vurderinger av planens virkninger .....	13
6.1 Konsekvensutredning .....	13
6.2 Risiko- og sårbarhetsanalyse (ROS) .....	16
7. Organisering av planarbeidet .....	17
Politisk og administrativ organisering .....	17
Organisasjonsstruktur for arealplanarbeidet.....	18
8. Plan for medvirkning og involvering .....	19
Arbeidsgruppe for medvirkning og involvering .....	19
Involvering i sivilsamfunn og næringsliv .....	19
<b>Overordnet milepælsplan</b> .....	20
9. Hvordan kan du sende innspill? .....	21
Vedlegg 1. Fremdriftsplan for planprosessarbeidet .....	22
Vedlegg 2. Plan for involvering og medvirkning i rullering av kommuneplanens arealdel .....	24



## 1. Innledning

Vestvågøy kommune er i endring. Utviklingen i folketall, utbygging og næringsetablering skjer raskt. Kommunens ambisjon er å være tett på utviklingen. Planlegging er et viktig politisk hjelpemiddel for å nå kommunens mål om at Vestvågøy skal fortsette å vokse på en bærekraftig måte og til gagn for mangfoldige og livskraftige lokalsamfunn i hele kommunen.

Kommunen skal styre etter overordnede planer, som er strategiske verktøy for å utvikle kommunen til et godt sted å bo, arbeide og leve i. Her presenteres kommunens program for arbeidet med kommuneplanens arealdel, heretter kalt arealplanen. Med bakgrunn i kommuneplanens samfunnsdel skal arealplanen vise sammenhengen mellom samfunnsutvikling og arealbruk i kommunen.

Kommunestyret i Vestvågøy vedtok kommuneplanens samfunnsdel (2017-2029) i 2017. Samfunnsdelen slår fast kommunens visjon og overordnede mål for kommunesamfunnets og kommuneorganisasjonens utvikling. Det betyr at kommunen skal jobbe for visjonen om at vi *Midt i Lofoten har robuste unga, god livskvalitet for alle og at alt skal være mulig! –Stolt Lofoting.*

Fem satsingsområder og mål er valgt for å strekke seg mot denne visjonen:

- Leknes som regionsenter skal styrkes i samspill med sterke tettsteder og levende bygder
- Kommunen skal jobbe for god livskvalitet, tilhørighet, trygghet og inkludering i utviklingen av lokalsamfunnet
- Vestvågøy satser på utvikling og tilrettelegging for næring, verdiskaping og kompetanse
- Barn og unge skal rustes til gode liv med mestring, læring og trygge oppvekstvilkår
- Kommunen skal gi innbyggerne gode tjenester og være en god arbeidsgiver.

Målene kan nås blant annet gjennom hvordan man velger å disponere arealbruken i kommuneplanen. Kommuneplanens arealdel er juridisk bindende med plankart og planbestemmelser.

Rullering av kommuneplanens arealdel ble vedtatt i planstrategien for perioden 2016-2019. Gjeldende arealdel for Vestvågøy kommune ble vedtatt av Kommunestyret i 2008. Siden da er det vedtatt en ny planlov (2008) og nye nasjonale og regionale retningslinjer.

## 2. Samfunnsutfordringer og kommuneplanens arealdel

I likhet med plan- og bygningsloven peker Kommuneplanens samfunnsdel på at arealplanleggingen skal bidra til å løse utfordringer knyttet til bærekraftig utvikling:

Vestvågøy kommune ønsker en utvikling som imøtekommer dagens forbruk og investeringer uten at det svekker innbyggernes muligheter til i framtida å få dekket sine sosiale, kulturelle, økonomiske og materielle behov. Det å være en kommune i vekst og sentral i en attraktiv region vil, håndtert på en god måte, gi positive ringvirkninger. En utvikling med bærekraft som et prinsipp medfører at innsatsen må rettes mot flere områder. Vestvågøysamfunnet legger til grunn at kjernen i bærekraftig utvikling er å behandle økologisk, økonomisk og sosial bærekraft i en sammenheng» (Kommuneplanens samfunnsdel s. 4).

Målene for sosial, økologisk og økonomisk bærekraft i tabellen under peker mot noen utfordringer som kommunen vil gripe fatt i:

Bærekraftig utvikling	Sentrale momenter i Vestvågøy kommune
<p><b>Sosial bærekraft:</b> Er et samfunn som gir innbyggerne lik tilgang til sysselsetting, kultur, egnede boliger og gode bomiljø, utdanning, trygghet og deltakelse i lokalsamfunnet.</p>	<ul style="list-style-type: none"> <li>• Vi vet at det i stor grad er sosiale som faktorer avgjør hvilke muligheter en har i livet</li> <li>• Vestvågøy kommune må bidra til å utjevne sosiale forskjeller</li> <li>• Bidra til inkludering, likestilling og tilhørighet</li> <li>• Fremme tilhørighet, rett-ferdighet, trygghet, trivsel og velferd</li> </ul>
<p><b>Økologisk bærekraft:</b> Er et samfunn som tar overordna miljøhensyn, sikrer miljø- og naturressurser mot nedbygging og forurensing samt bidrar til å forebygge klimaendringer.</p>	<ul style="list-style-type: none"> <li>• Vi vet at i arktiske områder vil klimaendring ha stor konsekvens</li> <li>• Livsgrunnlaget for Vestvågøy er i stor grad basert på landbruk og fiske, næringer som er avhengig av et stabilt klima</li> <li>• Bidra til en grønn vending i samfunnsarbeidet</li> <li>• Tilpasning til klimaendring og fremtidig beredskapsbilde</li> </ul>
<p><b>Økonomisk bærekraft:</b> Er et samfunn som skaper verdier og utvikling i lokalsamfunnet som over tid opprettholder et godt velferds- og tjenestetilbud.</p>	<ul style="list-style-type: none"> <li>• Vi vet at de økonomiske forskjellene mellom fattige og rike øker</li> <li>• Vi skal ha en bærekraftig kommuneøkonomi</li> <li>• Innovasjon og nyskaping i offentlig og privat virksomhet</li> <li>• Gode rammevilkår er viktig for utvikling av et attraktivt næringsliv</li> <li>• Gode rammevilkår slik at innbyggerne kan oppleve trivsel og bolyst</li> </ul>

*Kilde: Kommuneplanens samfunnsdel, side 5.*

Vestvågøy kommune opplever befolkningsvekst og stabile befolkningsprognoser for barn, ungdom og unge voksne frem mot 2040. Dette skyldes i stor grad innvandring. Samtidig kan vi forvente en sterk økning i andel eldre i samme periode, og bare i dag har kommunen en stor andel aleneboende, samt barn som vokser opp i lavinntektshusholdninger (Utfordringsnotatet 2017). Når det gjelder næringsutviklingen er en overordnet utfordring for Vestvågøy å tiltrekke etablerere og gründere og å etablere kunnskapsmiljø (Ibid.).

Dette utfordringsbildet har betydning for hvordan vi tilrettelegger arealbruken. Spesielt er det viktig å planlegge for fremtidige bomiljø og tettsteder. Hvordan er tilgjengelighet og beliggenhet av boliger og næringsareal, infrastruktur slik som møteplasser og tjenestetilbud, og ferdselsårene mellom dem? Planlegger vi dette på en god måte kan vi bidra til tilhørighet, trivsel og fysisk aktivitet, og til effektive velferdstjenester.

Vestvågøy må i likhet med andre kommuner arbeide for å sikre og utvikle langsiktig og bærekraftig energiforsyning og klimavennlig atferd, samt å gjøre klimatilpasninger, til eksempelvis endrede vindforhold, stormflo, springflo og endret bølgegang. I tillegg er den økologiske bærekraften avhengig av kommunens balansering mellom vekst og vern, mellom besøksforvaltning og turismetilrettelegging og mellom kompakte by- og tettsteder og bygdeutvikling. I dette ligger også balansen mellom arealkrevende og arealintensiv nærings- og boligutvikling, og et spørsmål om hva som fremmer Vestvågøys attraktivitet og innovasjonsevne i et langsiktig perspektiv.

Kommuneplanens arealdel skal på bakgrunn av disse målsettingene, handlingsrom og utfordringsbilde være en overordnet plan som angir hovedtrekkene i arealbruken i hele kommunen. Den skal også omfatte kommunalt sjøområde inntil en nautisk mil utenfor grunnlinjen.

Kommunedelplanene for by og tettstedene Leknes/Gravdal, Stamsund, Ballstad og Bøstad, vedtatt i 2016, skal innlemmes i rulleringen i arealdelen. Det gis mulighet til justeringer i kart og bestemmelser, med endringer i formål og bruk der kommunedelplanene ikke er gjeldende eller allerede utdaterte.

I det videre skal vi introdusere hensikten med planprogrammet og dernest hva kommunen i arealplanleggingen er pålagt og forventet av nasjonale og regionale myndigheter. Deretter diskuteres Vestvågøy kommunes arealstrategier og de behov for utredninger og vurderinger som de utløser i arealplanarbeidet. Videre i planprogrammet beskriver vi nødvendige vurderinger av planens virkninger, som er konsekvensutredninger og risiko- og sårbarhetsanalyser. Organisering av planarbeidet for redegjøres til sist. Herunder presenteres plan og innhold for medvirkning. Vedlegg 1 og 2 utgjør en presisering av arbeidsprosessens fremdrift og involvering.

### 3. Hva er et planprogram

Det er plan- og bygningsloven §4-1 som fastsetter at det skal lages et planprogram før selve arbeidet med en kommuneplan.

Planprogrammet er første fase i arbeidet med rullering av arealdelen, og er påkrevd ved oppstart av alle kommuneplaner. Formålet med planprogrammet er å:

- avklare rammer, premisser og mål for planarbeidet
- informere berørte parter på et tidlig tidspunkt om formålet med planarbeidet
- angi hovedtemaer for planen og fastsette organiseringen for planarbeidet
- redegjøre for konsekvensutredningens tema for å gi et godt beslutningsgrunnlag
- beskrive utredningstema og kartlegginger som er nødvendige for arealdelen
- redegjøre for en plan for medvirkning og for progresjon

### 4. Nasjonale og regionale føringer på kommunens planarbeid

Kommunen skal i sin planlegging ivareta kommunale, regionale og nasjonale mål, interesser og oppgaver. Fra statlig hold gir nasjonale forventninger, lover, forskrifter, rundskriv, retningslinjer og veiledninger føringer på kommunal planlegging (Se [www.planlegging.no](http://www.planlegging.no)).

For å fremme en bærekraftig utvikling utarbeider regjeringen hvert fjerde år nasjonale forventninger til regional og kommunal planlegging. Forventningene samler mål, oppgaver og interesser som regjeringen forventer at kommunene legger særlig vekt på i planleggingen. De nasjonale forventningene fra juni 2015 har følgende hovedpunkt:

- **Gode og effektive planprosesser** gjennom enklere regelverk og bedre samarbeid; målrettet planlegging og økt bruk av IKT i planleggingen
- **Bærekraftig areal- og samfunnsutvikling** gjennom et klimavennlig og sikkert samfunn; aktiv forvaltning av natur- og kulturminneverdier; og fremtidsrettet næringsutvikling, innovasjon og kompetanse
- **Attraktive og klimavennlige by- og tettstedsområder**
- **Samordnet bolig-, areal- og transportplanlegging** gjennom et fremtidsrettet og miljøvennlig transportsystem; levende by- og tettstedsentre; og helse og trivsel

Videre brukes statlige planretningslinjer og bestemmelser for å konkretisere nasjonale forventninger til planleggingen og markere nasjonal politikk på viktige planområder:

- Statlige planretningslinjer for samordnet bolig-, areal- og transportplanlegging (2014)
- Statlige planretningslinjer for differensiert forvaltning av strandsonen langs sjøen (2011)
- Statlige planretningslinjer for klima- og energiplanlegging i kommunene (2009)
- Rikspolitiske retningslinjer for å styrke barn og unges interesser i planleggingen (1995)
- Rikspolitisk bestemmelse om kjøpesentre (2008)

Nordland Fylkeskommunes visjon er *Mitt Nordland, min framtid*. Fylkeskommunen er regional myndighet og utarbeider fylkesplan og regionale temaplaner som gir retning for kommunens planlegging. Fylkesplanens visjoner, mål og strategier er innen tre utvalgte målområder: regional planbestemmelse om etablering av kjøpesentre, jf. plan og bygnings-loven § 8-5 og arealpolitiske retningslinjer. De tre målområdene planen legger til grunn er Livskvalitet; Livskraftige lokalsamfunn og regioner; og Verdiskaping og kompetanse.

Arealbruken i kommunen må sees i sammenheng med Nordland fylkesplans mål for arealforvaltning, som er at den skal *være bærekraftig og gi forutsigbare rammer for næringslivet og befolkningen. Forvaltningen skal skje på grunnlag av kunnskap og oppdaterte kommuneplaner.* Vestvågøy kommunes arealdisponering vil ta inn de arealpolitiske retningslinjene vedtatt i fylkesplanen. Retningslinjene sorterer under temaene:

- By- og tettstedsutvikling
- Naturressurser, kulturminner og landskap
- Næringsutvikling
- Kystsonen
- Klima og klimatilpasning

## 5. Hva skal planen handle om?

Som beskrevet over legger kommuneplanens samfunnsdel føringer for arealdelens satsingsområder. I samfunnsdelen ble det vedtatt arealstrategier, som skal ligge til grunn for det videre arbeidet med arealdelen. Det ble definert fire hovedmål i arealstrategien:

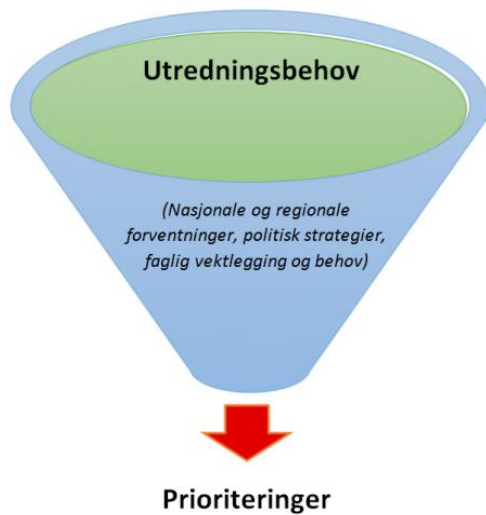
1. Vestvågøy har næringsvekst og nyskaping.
2. Vestvågøy har livskraftige og attraktive bysentrum, tettsteder og bygdesamfunn
3. Vestvågøy bevarer og utvikler rikt og variert natur og kulturmiljø
4. Vestvågøy sikrer infrastruktur, effektiv ressursbruk og gode prosesser.

For hvert hovedmål ble det vedtatt arealstrategier for å nå målene.

Under presenteres plantema med tilhørende arealstrategier, og prioriteringer i rulleringen av kommuneplanens arealdel. Det er mange behov, men på grunn av kort frist må det tas prioriteringer på hva som skal gjennomføres i denne planperioden, og hva som kan utsettes til neste rullering.

Prioriteringer for arbeidet foreslås å sorteres under følgende plantema:

- Areal og utbyggingsbehov
- Næringsvekst og nyskaping
- By, tettsted og bygdeutvikling
- Natur og kulturmiljø
- Sosial og teknisk infrastruktur



### 5.1 Areal og utbyggingsbehov

For å få kunnskap og konkret informasjon om utbyggingsmønster (fra 2008), boligkapasitet og framtidig utbyggingsbehov skal det utarbeides et *arealregnskap* som gir oversikt over den faktiske utviklingen og utbyggingen i kommunen, arealdisponeringen til boliger, fritidsboliger, naust, LNF spredt boligbygging og kommunal eiendom.

For byggeområder som i gjeldende kommuneplan ikke er utbygd, er det behov for å undersøke kvaliteten på arealene og vurdere om de skal tas ut og endres til et mer tjenlig formål. En stor andel av dagens byggeområder og boligkapasitet ligger i områder med lite utbygd sosial og teknisk infrastruktur, f.eks. manglende skolekapasitet, som gjør at områdene ikke blir bygd ut.

Kommunen har mange dispensasjonssøknader om bygging av boliger og fritidsboliger i strandsonen og i landbruksområder. Arealregnskapet vil synliggjøre hvor det er gitt tillatelser siden vedtak av gjeldende arealplan i 2008, og hvor det er aktuelt å gjennomføre justeringer med hensyn til faktiske utbyggingsønsker og behov.

Følgende forslås for areal og utbyggingsbehov:

#### Prioriterte utredninger

- Utarbeide arealregnskap
- Kartlegge fremtidig boligbehov, tomteattraktivitet
- Revidere byggeområder i LNF spredt bolig

## 5.2 Næringsvekst og nyskaping

Kommunen skal tilrettelegge for og bidra til å utvikle et variert og konkurransedyktig næringsliv som skaper verdier og utnytter de menneskelige og naturgitte ressursene (Utfordringsdokument 2017, s.23). Arealplanen skal tilrettelegge for gode land- og havbruksareal, næringsareal, både til arealkrevende næring og til arbeidsplassintensive virksomheter. Det ligger et potensial i å styrke etablering av kunnskapsintensive forretningsmessige tjenestenæringer i Vestvågøy. Dette er urbane vekstnæringer, som kan bidra til å styrke attraktiviteten til kommunens regionsenter og tettsteder.

Kommunen har en utdatert næringsstrategi og marin næringsplan, men vil i rulleringen kartlegge og vurdere eksisterende og nye næringsareal på land, inklusive fiskerihavner og i sjøareal i kystsoneplanen. Kartleggingen vil også rydde i kategoriene næring, handel, service og tjenester.

Lofotregionen opplever sterk vekst i turisme/ besøksrelaterte næringer. Det bør derfor utarbeides en reiselivsstrategi som ser på forholdet mellom vekst og forvaltning av utmark og friluftslivsområder. I arealdelen vil det gis en tydeligere arealbruk og avsette areal til turist- og servicenæringer.

Kjerneområdene til landbruksareal skal revideres, med registrering og prioritering av viktige områder for jordbruk, skogbruk og kulturlandskap. Kartleggingen vil vurdere omdisponering i landbruksarealer med mindre sammenhengende arealer, spredt bygging, dispensasjonssøknader og fritidsbebyggelse.

### Arealstrategier definert i kommuneplanens samfunnsdel

- Tilrettelegger for varierte nærings- og handelsarealer
- Ivaretar og utvikler fiskeri- og havbruksnæringen med fornybare marine ressurser
- Kombinerer arealformål for å omdisponere arealer til variert bruk
- Øker satsningen på økologiske produkter innenfor eksisterende og nye næringsområder
- Forvalter mineralforekomster bærekraftig ved å redusere miljø- og samfunnsbelastningen og sikre ressurser og uttaksområder for framtidig behov. Eksisterende uttak prioriteres framfor å åpne nye områder
- Kartlegger de viktigste sammenhengende landbruksarealene. God matjord bevares, men jordvernet må balanseres mot storsamfunnets behov. Ved omdisponering og oppdeling er alternative lokaliseringer vurdert
- Deltar aktivt for å sikre god infrastruktur, herunder utvikling av E10, Leknes lufthavn og havneutbygging

### Prioriterte utredninger

- Kartlegging og vurdering av kvaliteten på eksisterende og nye næringsarealer og næringsbebyggelse på land, inklusive fiskerihavner
- Nyansere behov og utvikling av ulike typer næringer i kategoriene næring, handel, service og tjenester
- Nyansere arealbehov og utvikling ved å skille detaljhandel og plasskrevende handel
- Kartlegge kjerneområder for landbruk
- Sikre ivaretagelse og gjenbruk av matjord i bestemmelsene
- Utarbeide kystsoneplan med fokus på fiskeri og havbruksnæringen
- Kartlegge masseuttak



### 5.3 By, tettsted og bygdeutvikling

Arealdelen skal bidra til å utvikle gode lokalsamfunn i byen, i tettstedene og i bygdene, som fremmer bærekraft, attraktivitet og trivsel for alle. Arealdelen bør ta særlig tak i by- og tettstedenes utfordringer knyttet til spredtbygging, mangelfull grøntstruktur og nærturområder, samt få sosiale møtesteder slik som offentlige rom (parker, plasser, torg mv), slik kommuneplanens samfunnsdel peker på. Det er videre en manglende tilgjengelighet av boliger på riktig sted og av riktig type. Det er også for dårlige kår for ferdsel til fots og på sykkel, og en kaotisk parkeringssituasjon. Noen bygdesamfunn mangler offentlige og/eller private tjenestetilbud.

Krav om utarbeidelse av reguleringsplan i bygdene i gjeldende kommuneplan foreslås å tas ut, ved oppføring av enkeltboliger på areal som avsettes til byggeområder i bygdene, hvor det gis anledning å bygge med utgangspunkt i kommuneplanen. Dette forutsetter at bestemmelsene er tydelige på utnyttelse, byggehøyder, ras, ROS, og kvalitet på uteareal og krav om utomhusplan i byggesaken. I plankartet må det tas inn byggegrenser.

Det fremmes å utarbeide en fortettingsstrategi for by og tettstedene Leknes, Gravdal, Stamsund, Bøstad og Ballstad. Formålet med fortetting i tettsteder og i byområder er å hindre spredning, redusere arealbruken og transportbehovet, og dermed bidra til en mer bærekraftig stedsutvikling. Fortetting er samtidig et argument for å maksimere tomteutnyttelsen.

*«Med fortetting menes all byggevirkosomhet innenfor dagens utbygde områder som fører til høyere eller mer effektiv arealutnyttelse»* (Stortingsmelding nr. 31 (1992-93 «Den regionale planleggingen og arealpolitikken»).

#### **Arealstrategier definert i kommuneplanens samfunnsdel**

- Skaper gode bomiljø i hele Vestvågøy
- Utvikler Leknes som en grønnere by og et moderne regionsenter
- Definerer en grense for vekst i Leknes by, med en avgrensning mellom sentrum, byen og omkringliggende områder
- Tilrettelegger for boligfortetting i områder som har sykkel- og gangavstand til sentrum, skoler, barnehager og andre tjenestetilbud eller tilknytning til et godt kollektivtilbud
- Fokuserer på tiltak som kan redusere og håndtere naturfarer
- Legger til rette for godt og variert botilbud, boareal og diversitet av boligtyper
- Fokuserer på effektive parkeringsanlegg, også under bakken, med flerfunksjonelle parkeringsanlegg for bil og sykkel
- Jobber aktivt for å forbedre kollektivforbindelsene i hele regionen (fra Å til Svolvær) og innad i kommunen i områdene Leknes, Gravdal, Ballstad, Stamsund og Bøstad

## Prioriterte utredninger

- Definere sentrum og bygrensen (Byplan utsettes)
- Utrede potensiale for fortetting og byggehøyder i by og sentrum
- Utrede potensialet for funksjonsblanding i arealbruken for å gi fleksibilitet og aktivitet i eksisterende bygningsmasse
- Identifisere kulturbærere og stedsidentitet i byen Leknes
- Kartlegge barne og ungdomstråkk

## Tettstedene

### Prioriterte utredninger

- Innlemme kommunedelplanene i arealdelen
- Innlemme kommunedelplanene (2016) for Stamsund, Gravdal, Bøstad og Ballstad i kommuneplanens arealdel (oppeve kommunedelplanene)
- Utarbeide fortettingsstrategi for tettstedene
- Utrede potensialet for funksjonsblanding i arealbruken for å gi fleksibilitet og aktivitet i eksisterende bygningsmasse
- Vurdere kombinert arealbruk med byggeområder og landbruk (LNF spredt)
- Definere funksjonell strandsone
- Kartlegge barne og ungdomstråkk
- Ta inn hensynssone som sikrer fremtidig gang- og sykkelveg mellom Leknes og Gravdal

## Bygdene

### Prioriterte utredninger

- Kartlegge kjerneområder av landbruk
- sikrer en aktiv beitenæring i utmark for å ivareta Vestvågøy sitt unike kulturlandskap
- Vurdere å omdisponere arealer i bygdene avsatt til formålet Landbruk, Natur og Friluftsliv (reindrift) (LNF) og LNF spredt til andre formål
- Utrede å øke fleksibiliteten til bygging ved å ta ut «LNF-Spredt», og ta inn byggeområder
- Utrede å ta ut krav om i reguleringsplanprosess bygdene, til å bygge rett fra kommuneplanen

## 5.4 Natur- og kulturmiljø

Hensynet til naturmangfold og kulturmiljø er viktig for å ivareta naturen og kulturlandskapet som er en grunnleggende viktig ressurs i kommunen: for bevaringen av biologisk mangfold, befolkningens trivsel og helse, for primærnæringer, og for reiselivet. Kulturmiljø er områder hvor kartlagte kulturminner inngår som del av en større sammenheng. Landskapet i kulturmiljøet er bindeleddet mellom naturen og kulturmiljøet, eksempler i kommunen hvor natur, kulturminner utgjør et utnikt kulturmiljø er Eggum, Borg og Unstad.

I et bærekraftperspektiv er det mange potensielle målkonflikter. For eksempel vil økt turisme og mer bruk eller nedbygging av naturen ha konsekvenser for fremtidens Vestvågøy. Samtidig utgjør naturen og kulturmiljøet et viktig grunnlag for næring og for folkehelsen. De største utfordringene vi skal ta hensyn til i arealplanarbeidet er å finne en balanse mellom tilrettelegging og inngrepsfri natur og mellom utbygging og bevaring av økosystemer og å ivareta kulturlandskapet. Mer overordnet må vi også finne måter Vestvågøysamfunnet kan ruste seg for framtida på: vi må imøtekomme et klima og en natur i endring, og vi må sikre helhetlig beskyttelse og bærekraftig bruk av vannforekomstene. Et av tiltakene er utarbeidelsen av en kommunal friluftsforskrift, som gir tydelige retningslinjer for bruk og ferdsel i utmark og friluftsområder.

I rulleringen av arealdelen vil en kartlegge turruter, jakt- og fiskeområder, friluftsområder på land og i vann, identifisere viktige natur – og kulturmiljøområder og vannmiljø. Som nevnt overfor skal arealdelen også revidere kystsoneplan med funksjonell strandsone og kjerneområde landbruk og skogbruk. I planarbeidet vil det også bli vurdert om viktige områder skal innarbeides i plankartet som arealformål eller hensynssoner, og hvilke planbestemmelser og retningslinjer som trengs for å sikre disse verdiene.

### Arealstrategier definert i kommuneplanens samfunnsdel

- Ivaretar og utvikler Vestvågøys særegne natur- og kulturmiljø
- Følger opp godkjent vannforvaltningsplan for Nordland
- Fremmer bærekraftig bruk og vern av naturmangfoldet til det beste for fremtidige generasjoner
- Sikrer et levedyktig landbruk som ivaretar Vestvågøys særegne kultur-miljø og landskap
- Definerer nye og etablerte turist- og fritidsområder

### Prioriterte utredninger

- Utarbeide kystsoneplan med funksjonell strandsone
- Utarbeide en lokal friluftsforskrift
- Identifisere kjente natur- og kulturmiljø
- Identifisere viktige vannområder og vurdere restreksjoner på vannkilder
- Utarbeide turruteplanen og kopling til statlig sikrede areal og stier/veier med adkomst til utfartsårer
- Kartlegge barne og ungdomstråkk
- Kartlegge og identifisere lokale grønnstruktur i tettstedene, som nærlekeplasser og friluftsområder
- Utarbeide kystsoneplan med funksjonell strandsone

## 5.5 Sosial og teknisk infrastruktur

Vestvågøy skal ha en klimavennlig utvikling. Dette innebærer blant annet at vi skal bidra til utslippsreduksjon fra transportsektoren, tilrettelegge for sykkel, gange og kollektivtrafikk, og stimulere til effektiv energibruk og fornybare energikilder. Lokalisering har stor betydning for bruk av transportmidler, inkludering og tilgang til goder, samt krav til utvikling som fremmer kompakte utbyggingsmønstre. Overvannshåndtering skal være tema i all arealplanlegging.

Teknisk infrastruktur er veg, vann, avløp, kraftforsyning og telekommunikasjon. Vestvågøy har en utfordring i å oppgradere og vedlikeholde veier, og å levere godt, nok og trygt drikkevann (Utfordringsdokumentet 2017, s. 22). Hovedplan vann (2014-23) ble vedtatt i 2014. Hovedplan for avløp er under utarbeiding (2018).

Kommunen har mål om å utvikle et likeverdig tjenestetilbud som bidrar til å motvirke sosial ulikhet, dårlige levekår og utilsiktet skjevfordeling av tjenester. Utvikling og lokalisering av sosial infrastruktur, slik som skoler, barnehager, idrettsanlegg og helseinstitusjoner, er viktig. Skolestrukturen må ses i sammenheng med framtidig boligutbygging og utbyggingsmønster og sambruk og samlokalisering skal vektlegges. Barnehager skal primært lokaliseres i tilknytning til by og tettsteder med større boligkonsentrasjoner og viktige transportåre. Barnehager skal ha gangavstand til grøntområder eller friluftsområder.

Et langsiktig perspektiv på utviklingen er avgjørende. Samtidig har kommunen for få sosiale og kulturelle møteplasser for innbyggerne (Utfordringsdokumentet 2017, s. 44).

### Arealstrategier definert i kommuneplanens samfunnsdel

- Bruker rekkefølgebestemmelser aktivt på alle nivå
- Arbeider aktivt med å se sosial og teknisk infrastruktur i sammenheng med utbygging
- Avsetter midlertidige bygge- og deleforbud der det ikke er tilstrekkelig kapasitet for vann- og avløp, skole og barnehage eller der det ikke kan oppnås gode løsninger for vei og transport
- Fremmer privat-offentlig samarbeid ved bruk av samarbeids- og utbyggingsavtaler

### Prioriterte utredninger

- Nedslagsfelt til drikkevanskildene skal identifiseres og sikres med hensynsoner og bestemmelser
- Vurdere arealbehov for framtidige vann- og avløpsanlegg. Nødvendig areal innarbeides i plankartet. Vurdere midlertidig bygge og deleforbud
- Ta inn vann- og avløpssoner som fremmer eller hemmer utbygging
- Utrede kapasitet, behov, lokaliseringalternativer og teknologitjenester for skoler, sykehjem, barnehager, kultur & friluft, ungdomsklubber, idrettsanlegg og SFO mv.
- Kartlegge arealbehov for fremtidig skole, barnehager, sykehjem, ungdomsklubber, SFO mv. i tilknytning med framtidige byggeområder

## 6. Vurderinger av planens virkninger

I henhold til nasjonale lovverk er kommunen pliktig til å foreta grundige vurderinger av planens virkninger. Arealplanarbeidet har krav til konsekvensutredning og risiko- og sårbarhetsanalyse, som fordrer vurdering av kunnskaps- og utredningsbehov.

### 6.1 Konsekvensutredning

Plan- og bygningsloven og Forskrift om konsekvensutredninger (2017) stiller krav om at kommuneplanens arealdel skal konsekvensutredes. Konsekvensutredningen (KU) skal beskrive virkninger for miljø og samfunn av alle nye områder for utbygging og eksisterende byggeområder som får vesentlig endret arealbruk, for eksempel endring fra næring til bolig.

Ny konsekvensutredningsforskrift krever en beskrivelse av virkningene både av de enkelte utbyggingsområdene hver for seg, og av de samlede arealbruksendringene i planen. Hvert enkelt utbyggingsområde skal beskrives, og konsekvenser for ulike tema vurderes.

Tabellen nedenfor viser hvilke temaer som må konsekvensutredes, hvilken kunnskap det er behov for før arealbruksendringer foreslås, og hvordan kunnskapsbehovet løses i planarbeidet.

Vurderinger	Kjent kunnskap	Behov for utredninger	Forslag til oppstart av eget planarbeid	Utredninger i arealplanarbeidet
<b>Kulturminner og kulturmiljø</b>				
Tap eller forringelse av kjente kulturminner eller kulturmiljø	Kulturminneplan for Lofoten Databaser: - Askeladden - Sefrak register	Kulturminneplan for Vestvågøy kommune evt. interkommunalt samarbeid (IKS)	2020	Kommunens fagkompetanse benyttes i utredninger og vurderinger
<b>Naturmangfold</b>				
Kartlegging	Naturbase Artsdatabanken	Kommunedelplan for naturmangfold	2019/20	Eksisterende kartlegginger benyttes
<b>Friluftsliv</b>				
- Nedbygging av areal med verdi for friluftsliv og adkomst - Reiseliv	Friluftplan – verdivurderinger  Nærturkartlegging, utfartsområder (under revisjon)	- Funksjonell strandsone - Kartlegging av ferskvann og vassdrag - Sette byggegrensler - Turruteplan	2018	Arbeidet med turruteplanen løper parallelt. Øvrig kunnskapsbehov: Kommunens fagkompetanse benyttes
<b>Kystsonen Fiskeri og havbruk</b>				

Ta inn funksjonell strandsone Sikre fiskefelt, viktige gytområder og kast og låssettingsplasser. Ta inn ensrettet akvakulturområder	Naturbase Fiskeridir IMR Kystverket	Funksjonell strandsone  Akvakulturlokaliteter  Sikre gyte og fiskefelt  Sikre farleder		Lokalitetssøk for egnet akvakulturlokaliteter
<b>Landskap</b>				
Endring av landskap, med fjernvirkning, nye silhuetter, og lite landskapstilpasning Egenverdi		- Kystsoneplan med funksjonell strandsone, - Sette byggegrenser til vann og vassdrag	-	Kystsoneplanen inngår i arealplanen. Kommunens fagkompetanse benyttes
<b>Landbruk (jordvern)</b>				
Tap av dyrket og dyrkbar mark. Oppsplitting og fradeling i landbrukseiendommer	Kjerneområdet landbruk og skogbruk NIBIO markslagskart Beitekartlegging	- Revisjon av kjerneområdet landbruk og skogbruk - sikrer en aktiv beitenæring i utmark for å ivareta Vestvågøy sitt unike kulturlandskap	-	Kommunens fagkompetanse benyttes
<b>Forurensing</b>				
Er området påvirket av, eller fremtidig fare for økt utslipp av klimagasser, støy, forurensing av vann og grunn?	Lokalkunnskap Overordnet støysonekart	- Revisjon av støysonekart - Kartlegging av forurenset grunn		Behov for eksterne konsulenttjenester
<b>Transportbehov, energiforbruk, energiløsninger</b>				
- Avstand mellom Leknes og tettstedene, kollektivdekning, - Behov for andre energiløsninger i planleggingen	Lokal kunnskap Nordland Fylkeskommune	Klima- og energiplan  Klimaplan kan vurderes som regional masterplan	2019/ 2020	Kommunens fagkompetanse benyttes
<b>Teknisk infrastruktur</b>				

- Kapasitet på vann og avløp - Kommunale veier? - Anleggelse av gang- og sykkelveg	Lokal kunnskap Kommunal veisikringsplan Hovedplan vann (2014) Hovedplan vei (2017)	Hovedplan avløp (pågående)  Gang og sykkelvei		Kommunens fagkompetanse benyttes
<b>Sosial infrastruktur</b>				
- Kapasitet på skole og barnehage  Infrastruktur for: - Eldre - Innvandrere	Kommunedelplan for idretts- og friluftsliv (2016)	Skolebruksplan Plan for eldreboliger Plan for barnehageutbygging Inkluderingsplan? Helse- og omsorgsplan, inkl. boligplan	2019	Kommunens fagkompetanse benyttes
<b>Barn og unges oppvekstvilkår</b>				
- Nedbygging av lekeområder -Kvalitet på lekeareal og aktivitetsområder -Trafikksikkerhet -Avstand til skole og fritidsarenaer	Lokal kunnskap  Trafikksikkerhetsplan (utgått 2015)	Barne- og ungdomstråkk  Revisjon av trafikksikkerhetsplan	-  2019	Barne- og ungdomstråkk gjennomføres som del av arealplanarbeidet av kommunens fagressurser
<b>Folkehelse</b>				
- Boligosiale hensyn - Påvirkning av bomiljø - Trygghet -Kriminalforebygging Tilgang til: - Kollektivtransport -Gang- og sykkelveier -Rekreasjon og aktivitetsmuligheter -Daglige gjøremål og folkehelse	Lokal kunnskap Trafikksikkerhetsplan	Helse- og omsorgsplan, inkl. boligplan	2019	Kommunens fagkompetanse benyttes

For hvert område vil det gis en samlet vurdering og konklusjon. Konsekvensutredning av enkeltområder utarbeides som dokumentvedlegg til planforslaget. Områder som får vesentlig endret arealbruk vil også vurderes opp mot de overordnede prinsippene i samfunnsdelen og arealstrategiene. Planens samlede konsekvenser vil innarbeides i planbeskrivelsen, hvor enkeltområdene ses i sammenheng med redegjørelsen for hva summen av arealbruksendringene betyr for miljø- og samfunnshensynet. Konkret vil en få svar på om innspill og endringsforslag vil gi en nøytral (i enkelte tilfeller positiv) konsekvens, middels negativ og negativ konsekvens. Et nullalternativ skal også vurderes, er situasjonen uten endringsforslag.

For hvert tema vil en vurdere hvilke vesentlig virkninger på forslag for ny bruk av et området, og nytt arealformål vil gi for relevante vurderingstema listet overfor. Planer og endringsforslag regnes å medføre vesentlige virkninger dersom de er i konflikt med formålet eller konkrete retningslinjer i de statlige planretningslinjene/planbestemmelsene, eller ikke er i samsvar med de føringer/retningslinjer i regional plan om temaet

## 6.2 Risiko- og sårbarhetsanalyse (ROS)

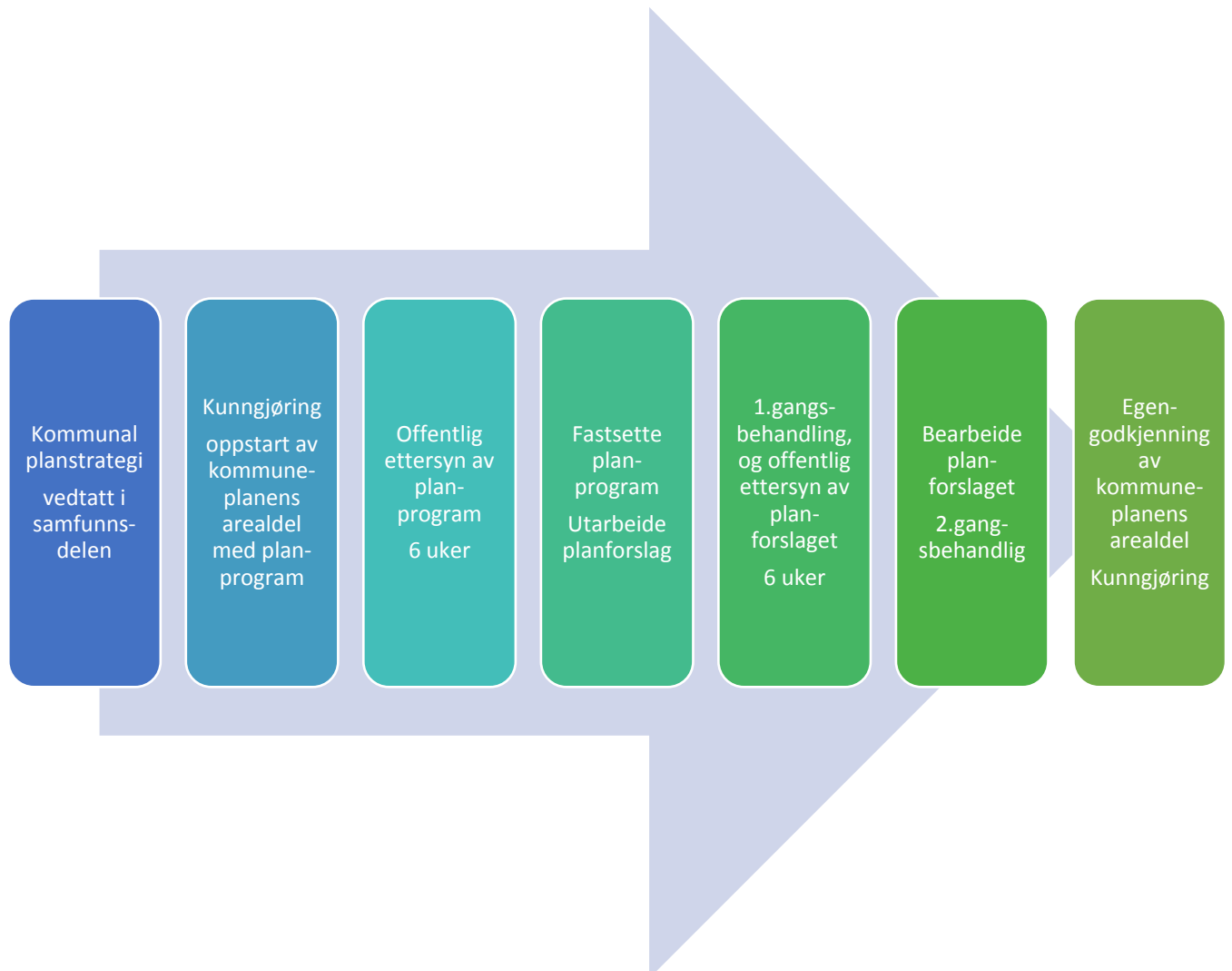
Plan- og bygningsloven stiller krav om Risiko- og sårbarhetsanalyser (ROS) for alle planer for utbygging. Analysen skal vise alle risiko- og sårbarhetsforhold som har betydning for om arealet er egnet til utbyggingsformål, og eventuelle endringer i slike forhold som følge av planlagt utbygging. Tabellen nedenfor viser forslag til tema som vurderes i ROS.

Tema	Kjent kunnskap	Behov for utredninger
<b>Naturfare</b> <ul style="list-style-type: none"> <li>• Steinsprang/ ras</li> <li>• Havnivåstigning</li> <li>• Stormflo</li> <li>• Sterk vind</li> <li>• Ekstremnedbør/ overvann</li> <li>• Skogbrann</li> </ul>	<ul style="list-style-type: none"> <li>- Aktsomhetskart for steinsprang</li> <li>- Lokal kunnskap</li> </ul>	Kartlegging av kommunens klimasårbarhet: <ul style="list-style-type: none"> <li>- Kartanalyser</li> <li>- Flomveikart for kommunen</li> <li>- Eventuelle fareområder for flom legges inn i kommuneplankartet som egen hensynssone</li> <li>- Hensynssone for stormflo langs sjølinjen vil bli lagt inn i kommuneplankartet</li> </ul>
<b>Menneskeskapte farer</b> <ul style="list-style-type: none"> <li>• Kritisk infrastruktur</li> <li>• Sårbare objekter</li> <li>• Virksomhetsbasert risiko</li> <li>• Uheldig samlokalisering</li> </ul>	<ul style="list-style-type: none"> <li>- Interkommunal ROS-kartlegging</li> <li>- Lokal kunnskap</li> <li>- Databaser NVE</li> </ul>	Kartlegging  Kartanalyse



## 7. Organisering av planarbeidet

Kommuneplanens arealdel skal følge prosesskrav hjemlet i plan og bygningsloven § 11-1 med utarbeidelse av planprogram med konsekvensvurdering, planforslag, offentlig ettersyn med involvering fra innbyggere, politisk behandling av planforslaget og til slutt vedtak.



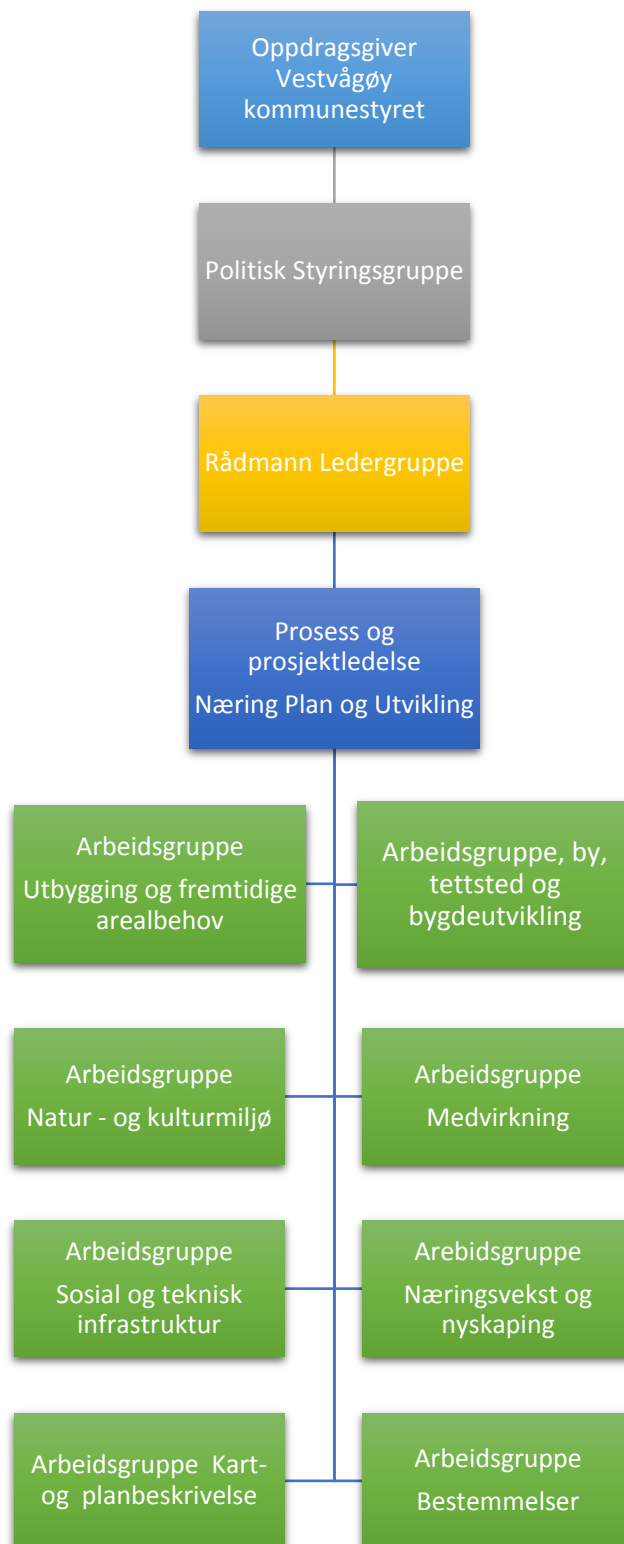
### Politisk og administrativ organisering

Arbeidet med rullering av kommuneplanens arealdel organiseres som et prosjekt ledet av Rådmannen og enhet for Næring, plan og utvikling. Prosjektet organiseres med en politisk styringsgruppe.

Fem tverrfaglige arbeidsgrupper i administrasjonen er opprettet for å arbeide med tematiske kartlegginger og utredninger. Gruppene kan mobiliseres til å utrede og kartlegge tema, innhente kunnskap og komme med endringsforslag. Det utpekes en leder for hver arbeidsgruppe som rapporterer til prosjektgruppa. I figuren under vises forslag til prosjektorganisering.

I planarbeidet vil kart, planbeskrivelse og bestemmelser utarbeides av prosjektgruppa.

## Organisasjonsstruktur for arealplanarbeidet



## 8. Plan for medvirkning og involvering

Planprosessen skal organiseres slik at alle interesserte og berørte har anledning til å gjøre seg kjent med innholdet i planen og komme med merknader og innspill. Plan- og bygningsloven § 5-1 sier at kommunen har ansvar for å tilrettelegge for medvirkning i planprosesser. Kommunen har dessuten et særlig ansvar for å sikre aktiv medvirkning fra grupper som krever spesiell tilrettelegging, herunder barn og unge, og at grupper og interesser som ikke er i stand til å delta direkte skal sikres gode muligheter for medvirkning på annen måte.

Muligheten for aktiv medvirkning og involvering fra innbyggerne, næringsliv og andre interesserte tilrettelegges i denne kommuneplanrevisjonen gjennom tre hovedfaser:



Første og tredje fase er brede medvirkningsfaser som gjelder kommuneplanarbeidet som helhet, mens mellomfasen er medvirkning knyttet til konkrete tema og problemstillinger.

Forslag til planprogram sendes på høring til statlige og regionale myndigheter, og det legges ut for høring og offentlig ettersyn på Vestvågøy kommunes hjemmeside, på biblioteket og i kundesenteret. All informasjon om planprosessen vil finnes på nettsidene, med et eget skjema for å levere innspill (elektronisk eller per post) om ny eller endret arealbruk.

I Nordland fylkeskommunes regionale planforum legges det opp til diskusjon av planarbeidet når planprogrammet er på høring (mai 2018) og for andre gang når planforslaget er på høring (mars 2019). Her kan regionale myndigheter komme med innspill på viktige hensyn som kommunen må ta i planarbeidet, jf. §5.3 i plan- og bygningsloven.

### Arbeidsgruppe for medvirkning og involvering

Det er opprettet en arbeidsgruppe for medvirkning som har ansvar for arbeidet med involvering av næringsliv og sivilsamfunn i arbeidet med arealplanen. Prosjektgruppa og prosjektleder har ansvar for medvirkning innad i organisasjonen og for høringsinnspillene.

### Involvering i sivilsamfunn og næringsliv

Hva får vi kunnskap om gjennom medvirkningsmetodene vi velger? Medvirkningsplanen (vedlegg 2) gir en detaljert beskrivelse av hvordan hele befolkningen får informasjon og mulighet til å medvirke i planarbeidet generelt og hvordan spesifikke grupper skal bli hørt spesielt. For sistnevnte er det i planprogrammet definert grupper som har særlig fokus i planprosessen. I henhold til kommuneplanens samfunnsdel er det i arealdelen hensiktsmessig å rette oppmerksomhet mot aktørgruppene barn og unge; ii) næringsliv; iii) innvandrere og iv) eldre (se vedlegg).

## Overordnet milepælsplan

År	2018												2019					
Måned	3	4	5	6	7	8	9	10	11	12	1	2	3	4	5	6		
Planprogram høringsfrist																		
Planprogram vedtak i KS																		
Ledersamling innspill																		
Administrativ kvalitetssikring																		
1.gangsbehandling i KS																		
Høringsfrist																		
Ferdigstilling av utredninger																		
Ferdigstilling av høringsinnspill																		
Ferdigstilling av medvirkningsinnspill																		
Planforum NFK																		
2.gangsbehandling i KS																		

### Periodisk oversikt over fremdriftsplan:

#### August 2018 – januar 2019: Utarbeide planforslag

- Plankart
- Planbeskrivelse
- Bestemmelser
- Konsekvensutredning og ROS-analyse

#### Januar – mars 2019: Høring og offentlig ettersyn

- 1.gangs behandling
- Høringsperiode

#### Mars – mai 2019: Bearbeiding av planforslag

- Oppsummere og vurdere merknader
- Bearbeide og ferdigstille planforslag

## 9. Hvordan kan du sende innspill?

Når planprogrammet sendes på høring og legges ut til offentlig ettersyn kan innbyggere, lag og organisasjoner og andre interesserte sende inn innspill til planarbeidet. Det kan sendes innspill om innholdet i planprogrammet, om ny eller endret arealbruk, eller andre viktige hensyn kommunen bør vurdere under utarbeidelse av planen. Det er valgt uten noen hovedtema som vil ha særlig fokus i planarbeidet, og kommunen ønsker i første rekke innspill på disse temaene.

Hovedtema for planarbeidet er:

- By, tettsted og bygdeutvikling
- Areal og utbyggingsbehov
- Natur og kulturmiljø
- Innovasjon og næringsstruktur
- Teknisk og sosial infrastruktur

Innspill kan sendes inn elektronisk via våre nettsider. Det er utarbeidet et eget skjema som skal benyttes. Det er også mulig å sende skjemaet til Vestvågøy kommune. Alle innspill om forslag på endring av arealbruk må vise dette i et kartvedlegg som tydelig markerer området det gjelder.

Frist for å levere innspill er 22.mai 2018.

Innspill som gjelder innholdet i planprogrammet vil bli oppsummert og vurdert før forslag til planprogram legges frem for Formannskapet for endelig fastsettelse. Innspill som gjelder ny eller endret arealbruk, eller andre innspill til planarbeidet vil bli oppsummert og vurdert i det videre planarbeidet. De endelige vurderingene vil ikke fremkomme før planforslaget blir lagt frem for politisk 1.gangsbehandling. Det sendes ikke ut svar til den enkelte som har sendt inn innspill, men resultatet vil fremkomme av planforslaget og saksutredningen til den politiske behandlingen. Det er derfor viktig at alle interesserte følger med på kommunens nettside og lokalavisen når planforslaget sendes på høring. Arbeidet med arealdelen er en lang prosess, og framdriftsplanen viser omtrentlig tidspunkt for de ulike fasene i planarbeidet.

## Vedlegg 1. Fremdriftsplan for planprosessarbeidet

2018

Måned	April				Mai					Juni				
Uke	13	14	15	16	17	18	19	20	21	22	23	24	25	26
Planprogram høring														
Kommunestyrebehandling planprogram														
Eventuell bestilling av eksterne utredninger														
Møte med frivillige lag og folkehelsestyret i kommunen														
Møte med næringsforum														
Medvirkning stand for innspill på Lofotsenteret														
Presentasjon av innspillene fra stand i politisk styringsgruppe														
Folkemøter														
Skolemøter														
Publisering av rapport med innbyggerinnspill														
Innspill på arealplanblogg														
Orientering/diskusjon i RLG														
Politisk styringsgruppemøte														
Prosjektgruppemøte														
Arbeidsgruppemøter	<i>Ved behov</i>													

Måned	August				September				Oktober					
Uke	31	32	33	34	35	36	37	38	39	40	41	42	43	44
Interne fagvurderinger														
Eventuelle eksterne utredninger														
Innspill på arealplanblogg														
Orientering/diskusjon i RLG														
Politisk styringsgruppemøte														
Prosjektgruppemøte														
Arbeidsgruppemøter	<i>Ved behov</i>													
Workshop ledersamling														

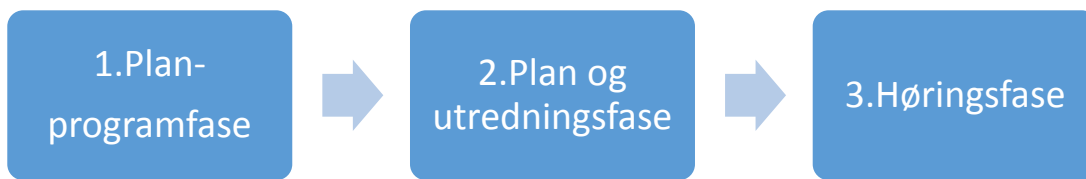
Måned	November					Desember		
Uke	44	45	46	47	48	49	50	51
Innspill på arealplanblogg								
Interne fagvurderinger								
Eventuelle eksterne utredninger								
Orientering/diskusjon i RLG								
Politisk styringsgruppemøte								
Prosjektgruppemøte								
Arbeidsgruppemøter	<i>Ved behov</i>							
Utarbeidelse av planbestemmelser og plankart								

## 2019

Måned	Januar					Februar				Mars			
Uke	1	2	3	4	5	6	7	8	9	10	11	12	13
Intern kvalitetssikring													
Kommunestyre førstegangsbehandling													
Arealplanen høring													
Innspill på arealplanblogg													
Orientering/diskusjon i RLG													
Politisk styringsgruppemøte													
Prosjektgruppemøte													
Arbeidsgruppemøter	<i>Ved behov</i>												
Utarbeidelse av planbestemmelser og plankart													

Måned	April					Mai				Juni			
Uke	14	15	16	17	18	19	20	21	22	23	24	25	26
Vurdering av høringsinnspill													
Innspill på arealplanblogg													
Orientering/diskusjon i RLG													
Politisk styringsgruppemøte													
Prosjektgruppemøte													
Arbeidsgruppemøter	<i>Ved behov</i>												
Kommunestyre 2.gangsbehandling, vedtak arealplan													
Utarbeidelse grafisk profil og publisere rapport													

## Vedlegg 2. Plan for involvering og medvirkning i rullering av kommuneplanens arealdel



### 1. Planprogramfase

- Oppstart kunngjøring av rullering av planprogram i aviser og på kommunenes hjemmeside og blogg for arealplanarbeidet
- Jobbe aktivt med styringsgruppene før politisk behandling og offentlig ettersyn
- Oppstart medvirkningsprosess

I denne fasen er det oppstart på medvirkningsprosessen i folkehelseuka, med stand på Lofotsenteret 14.april. Her vil ordfører og planleggere være til stede for å informere om arealplanarbeidet og de tema som skal prioriteres. Standen skal også fremme kommunens visjon «Stolt Lofoting» og høre med innbyggerne hva som skaper stedsidentitet og tilhørighet for dem, med spørsmål om hva som gjør at de trives og hva de er stolt av på Vestvågøy og i Lofoten. Til sist skal det på standen hentes inn konkret informasjon om hva som er befolkningens turruter i deres nærmiljø. Denne informasjonen skal samles i en rapport som gjøres tilgjengelig og som vil brukes som kunnskapsgrunnlag i arealplanarbeidet. Denne standen gir mulighet til å nå bredt ut til et tverrsnitt av befolkningen, og til sammen gi informasjon, innhente kunnskap, og få innspill på hva som gir stolthet og stedstilhørighet.

I denne fasen opprettes det også en blogg på kommunens nettside hvor det kontinuerlig og frem til planvedtaket opplyses om arealplanarbeidet, og hvor befolkningen kan komme med innspill og diskutere planen. Medvirkningsrapporter og utredninger legges også ut her.

I høringsfasen (seks uker) vil planavdelingen ta kontoret ut til Meieriet kultursenter en dag i uken for å besvare spørsmål, informere om arealplan og om hvordan innbyggerne kan gi høringsinnspill.

Det er også ønskelig at Næringsforums frokostmøte benyttes til å diskutere planprogram, problemstillinger og mulige løsninger på arealbehov og arealkonflikter.

Denne fasen inkluderer arbeidet med en milepælsplan over hvilken kunnskap som trengs på hvilket tidspunkt, og dermed også over hvilke grupper som må involveres spesielt i. Målet er å lage et medvirknings- og involveringshjul som strukturer innhenting av kunnskap og innspill.

Planprogrammet vil legges frem i fylkeskommunens planforum.

### 2. Plan og utredningsfase

Når det gjelder medvirkning består denne fasen av en målrettet kunnskapsinnhenting mot grupper som ofte er vanskelig å nå i medvirknings- og planprosesser. I arbeidet med arealplanen for Vestvågøy er det viktig å hente inn kunnskap fra barn og unge, eldre, og innvandrere, for å forstå behovet for trygge og trivelige ferdselsårer og gode møteplasser.

I denne fasen involveres også representanter for sivilsamfunnsorganisasjoner, slik som Røde Kors, Eldrerådet og Friluftsrådet. Det holdes møter med de respektive organisasjonene i løpet av denne



fasen sammen med deres brukere og kommunens fagavdelinger, og så langt det lar seg gjøre også med politisk representasjon.

Workshop med kommunenes ledergruppe vil organiseres for å diskutere overordnede problemstillinger som går på tvers av fagområdene, for eksempel folkehelse spørsmål slik som boligtilbud, nærmiljøfunksjoner (sosial infrastruktur) og tilgjengelige ferdselsårer til fots og på sykkel.

Det vil i denne fasen foretas barne- og ungdomstråkk som gir informasjon om hvor barn og ungdom ferdes, hvor de føler seg trygge og ikke, og om deres møte- og oppholdssteder. Det vil også gjennomføres skole-workshops som utdypet barne- og ungdomstråkkene med kvalitativ kunnskap om denne gruppens behov, bruk av nærmiljø og møteplasser.

En metode for å nå ut til alle er å avholde folkemøter hvor politikere og administrasjonen møter lokalsamfunnene i hhv. byen, tettstedene og eventuelt i et bygdesamfunn. Folkemøtene kan handle om det respektive stedet og dets omland/nærregion, og innledes med et innbyggerperspektiv som tar utgangspunkt i kommunens visjon for å snakke om stedstilhørighet og stedsidentitet (landemerker, møtesteder, ferdsels- og trivselsårer osv.).

Det bør også i denne fasen avholdes møter med representanter for næringslivet for å diskutere planens prioriteringer og temaområder.

Husbankens prosjekt er også et godt utgangspunkt for en workshop om boligbehov, tilgjengelighet og utbyggingspotensial i forbindelse med arealplanarbeidet og i utvikling av sosial og teknisk infrastruktur.

Det bør også avholdes et møte sammen med de regionale reiselivsprosjektene for å besørge koordinering av strategier og tiltak.

### 3. Høringsfase (1.gangsbehandling).

Etter førstegangsbehandling i kommunestyret, legges planforslaget til offentlig ettersyn i minst seks uker. Innspillene samles med vurderinger i egen rapport.

I denne fasen vil, som i fase 1, planavdelingen flytte ut til Meieriet en gang i uka for å møte befolkningens spørsmål om planforslaget, planprosessen og ta imot innspill, gjerne sammen med politikere.

Kunnskap fra de respektive metodene og vurderinger av innspill i og utenfor høringsinnspillene samles i en rapport som tilgjengeliggjøres på blogg og på fagavdelingens utekontor på Meieriet.

Det vil arrangeres folkemøter med politikere hvor planforslaget presenteres, og endringsforslag gjennomgås.

Det vil også i denne fasen arrangeres et planforum i regi av fylkeskommunen og andre statlige høringsinstanser, og et møte med kommunens ledergruppe.

I alle fasene vil det holdes månedlige arbeidsmøter med administrativ og politisk styringsgruppe. De tverrfaglige og tematiske arbeidsgruppene vil møtes regelmessig men ved behov. Prosjektgruppa vil møtes ukentlig.

Tabellen viser hvilke interessegrupper som er aktuelle å involvere.

<b>By , tettsted og bygdeutvikling</b>
<b>Aktuelle deltakere:</b> Næringslivsforeninger, bygdelag, råd for funksjonshemmede, politiet, barn og unge, innvandrere, eldre, politi, Nordland Fylkeskommune, Fylkesmannen i Nordland, Utbyggere, aviser, bondelag, ungdomsrådet, Eldrerådet, foreldreutvalget, kulturskolen
<b>Boligstruktur og utbyggingsmønster</b>
<b>Aktuelle deltakere:</b> Naturvernforbundet, private utbyggere, bondelag, råd for funksjonshemmede, eldrerådet, ungdomsrådet, innbyggerforeninger , politi, Nordland Fylkeskommune, Fylkesmannen i Nordland, Utbyggere, skole, barnehage, barn og unge, Prosjekt og infrastruktur, Ungdomsrådet
<b>Natur og kulturmiljø</b>
<b>Aktuelle deltakere:</b> Naturvernforbundet, bondelag, jeger og fiskelag, viltneemda, speiderne, idrett foreninger, jaktlag, kystlaget, Eldrerådet, Råd for Funksjonshemmede, turlaget, Lofoten friluftsråd, Visit Lofoten, Nordland Fylkeskommune, Fylkesmannen i Nordland, Utbyggere, skole, barnehage, barn og unge, ungdomsrådet
<b>Næringsvekst og nyskaping</b>
<b>Aktuelle deltakere:</b> Næringsforum, Nordland fylkeskommune, nabokommuner, Destinasjon Lofoten, Råd for funksjonshemmede. Lofotrådet Næringsrådet, grunneiere, bondelaget, fiskarlaget, matparken
<b>Sosial og teknisk infrastruktur</b>
<b>Aktuelle deltakere:</b> Idrettsrådet, Kommunalt foreldreutvalg, private tjenesteytere, Eldrerådet, Råd for funksjonshemmede. Skole, Oppvekst, Ungdomsrådet, Statens vegvesen, Nordland fylkeskommune, Naturvernforbund, næringslivsforening, Prosjekt og Infrastruktur, Ungdomsrådet , Kommunalt foreldreutvalg, private tjenesteytere